

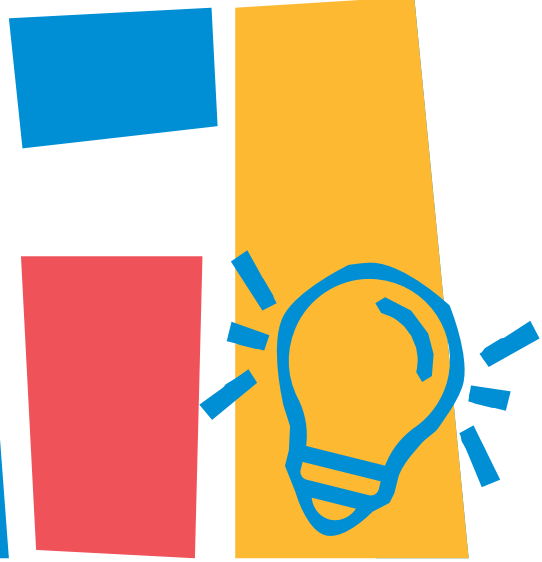


LEUDAL  
2022-2025



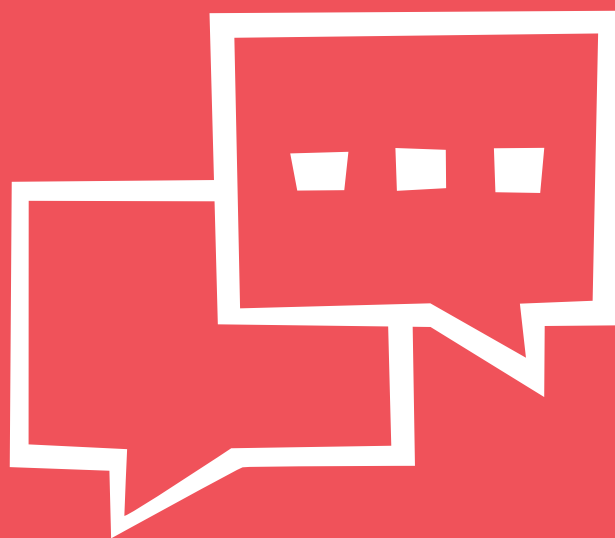
EVENE

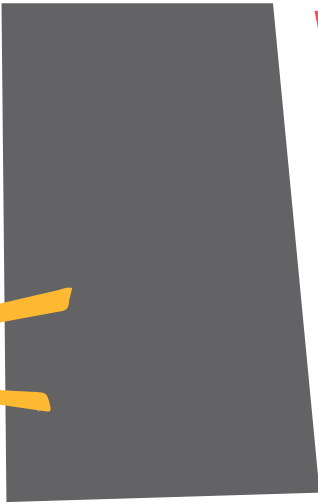
MENTEN



# INHOUD

<b>INLEIDING</b>	<b>4</b>
<b>DEFINITIE</b>	<b>6</b>
<b>SPEERPUNTEN</b>	<b>8</b>
<b>EVENEMENTEN ALGEMEEN</b>	<b>9</b>
<b>PIJLER 1</b> Sport en gezondheid	<b>11</b>
<b>PIJLER 2</b> Kunst en cultuur	<b>12</b>
<b>PIJLER 3</b> Recreatie en toerisme	<b>13</b>
<b>ROL GEMEENTE</b>	<b>14</b>
<b>FINANCIËN</b>	<b>17</b>

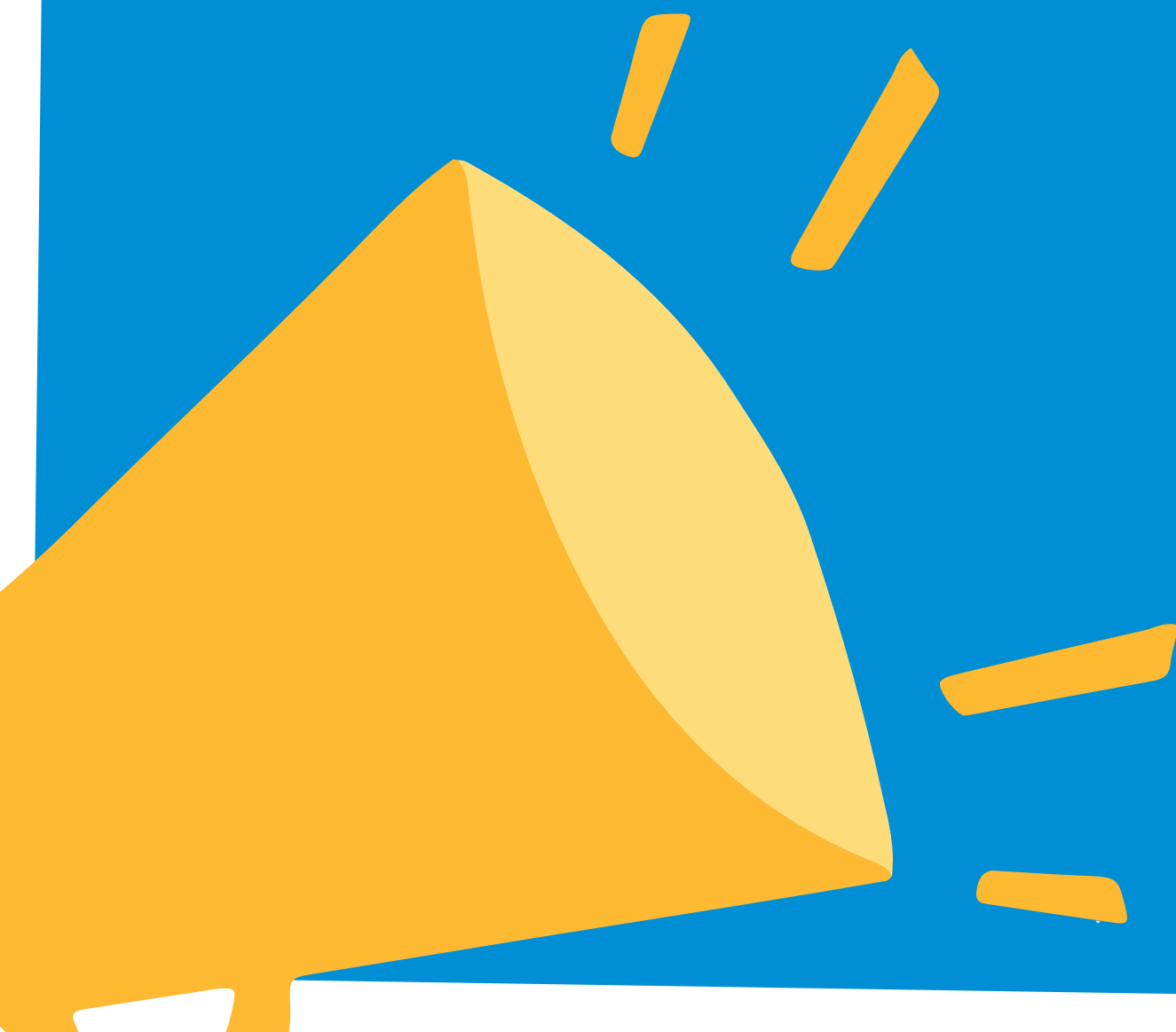




# INLEIDING

## VOOR U LIGT HET EVENEMENTENBELEID 2022 - 2025 VAN DE GEMEENTE LEUDAL.

Leudal is een gemeente met circa 36.000 inwoners, waar jaarlijks vele evenementen plaatsvinden. Deze evenementen dragen in positieve zin bij aan het sociaal-maatschappelijke, sportieve en culturele leven in de gemeente Leudal. Ook bevorderen zij het toerisme. Evenementen zijn belangrijk voor het "mooie leven in Leudal" en we onderstrepen dit belang in het Evenementenbeleid Leudal 2022 - 2025, wat nu voor u ligt.



Sinds het ontstaan van de fusiegemeente Leudal is er sprake van veranderende behoeften en samenstelling van onze inwoners. Daarmee gepaard gaat een veranderende rol van de gemeente in de samenleving. Om deze redenen is het belangrijk om vooruit te kijken en de vraag te stellen:

### **WAT WILLEN WE IN ONZE GEMEENTE MET EVENEMENTEN BEREIKEN?**

Evenementen zorgen voor sociale samenhang, leefbaarheid in de kernen en verbinding van alle inwoners in Leudal. Daarnaast zijn ze een tool om bij te dragen aan de doelstellingen van de gemeente. Met dit antwoord stellen we kaders voor evenementenbeleid in Leudal en bieden we duidelijkheid aan de inwoners. Hierbij sluiten we onder andere aan op de strategische visie van Leudal, en de beleidsdomeinen Sport & Gezondheid, Kunst & Cultuur en Recreatie & Toerisme. De Covid-19 pandemie heeft laten zien hoe belangrijk evenementen zijn voor de samenleving in haar geheel. Te meer een reden om richting te geven aan waar Leudal naartoe wil met evenementen.

Het evenementenbeleid biedt ruimte aan nieuwe initiatieven en daarnaast blijven passende initiatieven bestaan. De gemeente wil initiatieven zoveel mogelijk stimuleren en kiest daarbij voor de best passende rol: een faciliterende rol. Dit richtinggevende beleidsstuk hangt nauw samen met het Uitvoeringsbeleid Evenementen (2020), omdat in dit document de technische vereisten staan zoals de voorwaarden tot het afgeven van een vergunning.

Buiten de genoemde strategische visie en de afzonderlijke beleidsdomeinen zijn diverse gesprekken gevoerd met stakeholders en ervaringsdeskundigen, zowel intern als extern. Deze input is waardevol geweest voor de totstandkoming van dit beleid.

**MOGE DIT BELEID  
LEIDEN TOT NOG MEER  
MOOIE EVENEMENTEN  
IN LEUDAL!**

# DEFINITIE

EEN EVENEMENT IS "EEN SPECIALE, TIJD- EN PLAATSGEBONDEN GEBEURTENIS DIE DOOR EEN INITIATIEF-NEMER (INDIVIDU, GROEP OF ORGANISATIE) BEWUST IS GEPLAND EN DIE GERICHT IS OP EEN BEPAALDE DOELGROEP OM MET EEN BEWUST GEKOZEN VORM EEN BEPAALD DOEL TE REALISEREN" (VERHAAR, 2009).





**CONCREET BETEKENT DIT DAT EEN EVENEMENT:**

- Incidenteel is: het vindt plaats op een specifiek tijdstip en op een specifieke plaats
- Georganiseerd wordt met een bepaald doel: er zit een concrete doelstelling achter



# SPEER PUNTEN

## HET EVENEMENTENBELEID LEUDAL IS OPGEBOUWD UIT VIER SPEERPUNTEN.

### EVENEMENTEN DRAGEN BIJ AAN

1. De strategische visie van de gemeente Leudal
2. De doelstellingen vanuit Sport & Gezondheid
3. De doelstellingen vanuit Kunst & Cultuur
4. De doelstellingen vanuit Recreatie & Toerisme

Speerpunt 1 betreft evenementen in het algemeen, die bijdragen aan de leefbaarheid en de identiteit van deze gemeente. Speerpunten 2, 3 en 4 betreffen evenementen als middel om bij te dragen aan de doelstellingen vanuit Sport & Gezondheid, Kunst & Cultuur en Recreatie & Toerisme.



# EVENEMENTEN ALGEMEEN

## HET EVENEMENTENBELEID SLUIT AAN OP DE STRATEGISCHE VISIE. DEZE VISIE OMSCHRIJFT HET VOLGENDE:

“Leudal als leefomgeving heeft een sterke sociale samenhang die tot uiting komt in een bruisend verenigingsleven, veel bewonersinitiatieven, inzet van vrijwilligers op vele fronten en authentieke evenementen. De meeste kernen hebben hun eigen carnavalsvereniging, één of meer sportverenigingen, een schutterij en muziekvereniging. De vele en bovendien actieve verenigingen in Leudal illustreren de samenhang en betrokkenheid van inwoners bij de eigen leefomgeving”.

Evenementen zorgen voor deze sociale samenhang waardoor de leefbaarheid van de kernen ook behouden blijft. De actieve verenigingen en de betrokken inwoners spelen hierin een belangrijke rol. We bieden daarom ruimte aan nieuwe initiatieven en staan voor behoud van lopende initiatieven die in deze visie passen. Een voorbeeld uit het verleden van een evenement met zo'n betekenis voor een kern, is de dorpsquiz in Baexem. Daartegenover zijn er ook initiatieven die we niet meer faciliteren. Evenementen gericht op een specifieke vereniging of buurt zijn bijvoorbeeld te specifiek en te kleinschalig om van betekenis te kunnen zijn voor de gehele kern. Omdat deze evenementen niet bijdragen aan de visie, faciliteren wij deze niet meer.

Naast dat evenementen bijdragen aan de sociale samenhang binnen de kernen, spelen ze ook een grote rol als het gaat om de verbinding van alle inwoners, uit alle kernen en uit alle doelgroepen, ook kwetsbare. Bovendien dragen zij bij aan de identiteit van de gemeente in zijn geheel. We zeggen niet voor niets dat ‘Alles samen komt in Leudal’ en daarom bieden we mogelijkheden aan evenementen voor meerdere kernen of de gehele gemeente, geheel passend in dit licht. Evenementen spelen ook een rol als het gaat om Leudal ten opzichte van de omliggende gemeenten en zelfs daarbuiten: zij zetten Leudal op de kaart. Een voorbeeld van een evenement dat zorgt voor verbinding van meerdere kernen en Leudal op de kaart zet is het wielerevenement “de Leudal kernennomloop”.

# DE DRIE PIJLERS

NAAST DE STRATEGISCHE VISIE, ZIJN EVENEMENTEN EEN TOOL OM SPECIFIEK BIJ TE DRAGEN AAN DE DOELSTELLINGEN VANUIT DE ONDERSTAANDE DRIE BELEIDSTERREINEN:

**SPORT & GEZONDHEID**

**KUNST & CULTUUR**

**RECREATIE & TOERISME**

BOVENDIEN VALT HET LEEUWENDEEL VAN DE EVENEMENTEN DIE WORDEN GEORGANISEERD IN LEUDAL ONDER DEZE PIJLERS.

## PIJLER 1

# SPORT & GEZONDHEID



**SAMEN MEEDOEN**

**GEZOND ACTIEF**

**VITAAL VERENIGEN**

Een groot deel van de evenementen georganiseerd in de gemeente Leudal zijn in het kader van sport. Voorbeelden hiervan zijn de Wandelvierdaagse in Heythuysen, het Ambrasvoetbaltoernooi in Grathem en de mountainbiketoertocht in het bosgebied bij Haelen. Het belang van sport en gezondheid in de gemeente is vastgelegd in het Sport- en Beweegakkoord Leudal uit mei 2020.

Evenementen in het kader van sport en gezondheid leveren een bijdrage aan de doelstellingen uit het Sport- en Beweegakkoord Leudal. Dit vertaalt zich in de volgende doelstelling voor evenementen onder deze pijler:

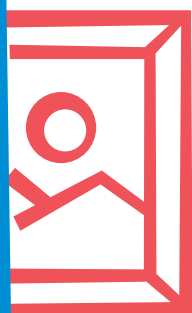
**“EVENEMENTEN OP HET GEBIED VAN SPORT EN GEZONDHEID ZORGEN VOOR ONTMOETING EN ACTIVERING, ZORGEN VOOR EEN BIJDRAGE IN GEZOND EN ACTIEF LEVEN, EN/OF ZORGEN VOOR STERKERE VERENIGINGEN”.**

### **WAT WILLEN WE BEREIKEN?**

- Sportevenementen zijn bereikbaar en toegankelijk voor alle (kwetsbare) inwoners in Leudal
- Evenementen activeren mensen om deel te nemen aan sport
- Evenementen zorgen voor een kwaliteitsimpuls in het bewegingsonderwijs
- Evenementen zorgen ervoor dat meer kinderen gaan sporten
- Evenementen dragen bij aan de vitaliteit en de toekomstbestendigheid van verenigingen
- Evenementen bevorderen samenwerking tussen verenigingen

## PIJLER 2

# KUNST & CULTUUR



**VERBETEREN SAMENWERKING TUSSEN GEMEENTE EN SPELERS, ALSOOK SPELERS ONDERLING**

**SPECIALE AANDACHT AAN KUNST- EN CULTUURBELEVING BIJ JONGEREN**

**HET ONTWIKKELEN VAN NIEUWE INITIATIEVEN**

**LAAGDREMPELIGE TOEGANG TOT KUNST EN CULTUUR**

In onze gemeente zijn er legio evenementen die onder de pijler Kunst & Cultuur georganiseerd worden. Deze loopt uiteen van muziekevenementen tot volksfeesten. Een greep uit deze evenementen zijn het Zomercarnaval in Ell, de processie in Neeritter en het Kerstconcert in Roggel.

Ook hier dragen evenementen bij aan de doelstellingen zoals deze zijn gedefinieerd in het Kunst- en Cultuurbeleid. De concrete doelstelling voor evenementen in het kader van kunst en cultuur luidt als volgt:

**“EVENEMENTEN OP HET GEBIED VAN KUNST EN CULTUUR BEVORDEREN KUNST- EN CULTUURBELEVING BIJ JONGEREN, ZORGEN VOOR EEN ONTWIKKELING VAN NIEUWE INITIATIEVEN OP HET GEBIED VAN KUNST EN CULTUUR, EN/OF REALISEREN EEN LAAGDREMPELIGE TOEGANG TOT KUNST EN CULTUUR”.**

### **WAT WILLEN WE BEREIKEN?**

- Evenementen zorgen voor meer samenwerking tussen spelers in het culturele veld
- Evenementen zijn een verbreding en vernieuwing van het huidige aanbod van cultuur
- Evenementen die bijdragen aan een groeiende rol van kunst en cultuur bij de ontwikkeling van kinderen
- Evenementen zijn breed toegankelijk voor alle inwoners
- Evenementen bevorderen samenwerking tussen verenigingen

## PIJLER 3

# RECREATIE & TOERISME

BELEVING EN KWALITEIT OP HET HOOGSTE NIVEAU AANWEZIG

STERKE EN VITALE VERBLIJFSMOGELIJKHEDEN MET EEN GROTE AANBODVARIATIE

GROEI TOERISTISCHE BESTEDINGEN MET MINIMAAL 2 PROCENT PER JAAR

Tot slot spelen evenementen ook een grote rol in het Recreatie- en Toerismebeleid. Evenementen dragen bij aan de beleving en kwaliteit van de gemeente in het kader van recreatie en toerisme. Tevens versterken ze het imago van de gemeente Leudal. Bovendien zijn er ook verschillende evenementen die georganiseerd worden om direct een bijdrage te leveren aan de recreatie- en toerismedoelstellingen. Voorbeelden hiervan zijn het Europees Schutterstreffen dat plaatsvond in Neer, de TT van Haler en de opening van het oorlogspad Hunsel. De doelstelling is als volgt:

**“EVENEMENTEN OP HET GEBIED VAN RECREATIE EN TOERISME VERSTERKEN DE BEKENDHEID, DE REPUTATIE EN HET IMAGO VAN LEUDAL NAAR BUITEN TOE EN BEÏNVLOEDEN DE LOKALE ECONOMIE EN DE VERBINDING DAARVAN”.**

### WAT WILLEN WE BEREIKEN?

- Evenementen zorgen voor positieve aandacht voor Leudal
- Evenementen zorgen voor een impuls voor de lokale economie
- Routegebonden evenementen met sportieve, culinaire en andere bijzondere openstellingen
- Evenementen bevorderen samenwerking tussen verenigingen

# ROL GEMEENTE

**IN DIT HOOFDSTUK BESTEDEN WE AANDACHT AAN DE ROL VAN DE GEMEENTE EN WELKE METHODEN DE GEMEENTE DAARBIJ KAN TOEPASSEN.**

## **VERANTWOORDELIJKHEID INWONERS EN ZELFSTURING**

De gemeente neemt een ondersteunende en faciliterende rol in als het gaat om evenementen. In de strategische visie van Leudal staat:

“Mensen worden steeds meer geacht zelf aan de lat te staan: de regie ligt niet alleen bij de overheid maar ook bij de burger, het zelforganiserend vermogen van burgers moet worden versterkt waarmee men minder afhankelijk is van de overheid. De (gemeentelijke) overheid moet daarbij anders te werk gaan door te ontbureaucratiseren, kansen voor de burger te creëren, samen te werken en vooral ook leren los te laten en ruimte te geven aan de samenleving”.

Eigen verantwoordelijkheid van inwoners en zelfsturing in de gemeenschappen zijn daarbij waarden die centraal staan, en een faciliterende rol als gemeente past hierbij het beste: initiatieven komen vanuit de -en samen met- de gemeenschap (inwoners, verenigingen, dorpsraden, etc.), en de gemeente biedt ruimte hiertoe.

**DE GEMEENTE HEEFT HIERVOOR EEN AANTAL METHODEN.**



## **SUBSIDIERING**

Met een subsidie kan de gemeente een financiële bijdrage leveren aan een evenement dat aansluit bij de doelstellingen en speerpunten van de gemeente Leudal. Dit wordt uitgewerkt in een nadere subsidieregeling.

## **VERGUNNING**

Bepaalde evenementen hebben een vergunning nodig om georganiseerd te mogen worden. De technische vereisten om hiervoor in aanmerking te komen staan in het Uitvoeringsbeleid evenementen (2020). Vergunningverlening is vanuit het oogpunt van openbare orde, overlast en veiligheid van belang en is vaak gebaseerd op het Regionaal Evenementen Beleid, Handreiking Evenementen Veiligheid en/of Gezondheid Limburg.

## **LEGESKOSTEN**

Er zijn legeskosten gebonden aan het aanvragen van een vergunning. Dit zijn kosten voor het in behandeling nemen van een vergunningaanvraag en deze verschillen per gemeente. Echter, omdat dit een drempel vormt voor inwoners om tot initiatieven te komen, kan de gemeente ervoor kiezen om deze kosten (deels) te subsidiëren door ze niet in rekening van de aanvrager te brengen of door de kosten te verlagen.

## **WEL OF GEEN VERGUNNING**

Of er bij een evenement een vergunning nodig is of niet, kan een complexe vraag zijn. Om inwoners maar indien nodig ook medewerkers hierin te ondersteunen, is er op de internetpagina een checklist die aan de hand van specifieke vragen snel en gemakkelijk uitsluitsel biedt. Bovendien kan hiervoor ook contact worden opgenomen met de betrokken medewerkers.

## **BESCHIKBAAR STELLEN VAN MATERIALEN**

Tot slot subsidieert de gemeente ook (deels) materialen voor evenementen. Dit maakt het voor aanvragers goedkoper en eenvoudiger om aan deze materialen te komen. Voorbeelden van zulke materialen zijn dranghekken, bepaalde borden en hesjes voor verkeersregelaars. Er zijn enkele voorwaarden aan verbonden.



## DUURZAAMHEID

Leudal heeft duurzaamheid hoog in het vaandel. Ook bij evenementen is duurzaamheid een aandachtspunt. De Leudalse evenementen laten zien dat Leudal een “groene parel” is. De bescherming van het milieu komt ook nadrukkelijk terug in het Uitvoeringsbeleid evenementen (2020). Als gemeente stimuleren we initiatiefnemers om evenementen te organiseren op een duurzame en milieuverantwoorde manier. De organisaties krijgen een plek in dit Kunst- en Cultuurbeleid, omdat de gemeente hun activiteiten ook in de toekomst blijft subsidiëren.

### VOORBEELDEN HIERVAN ZIJN:

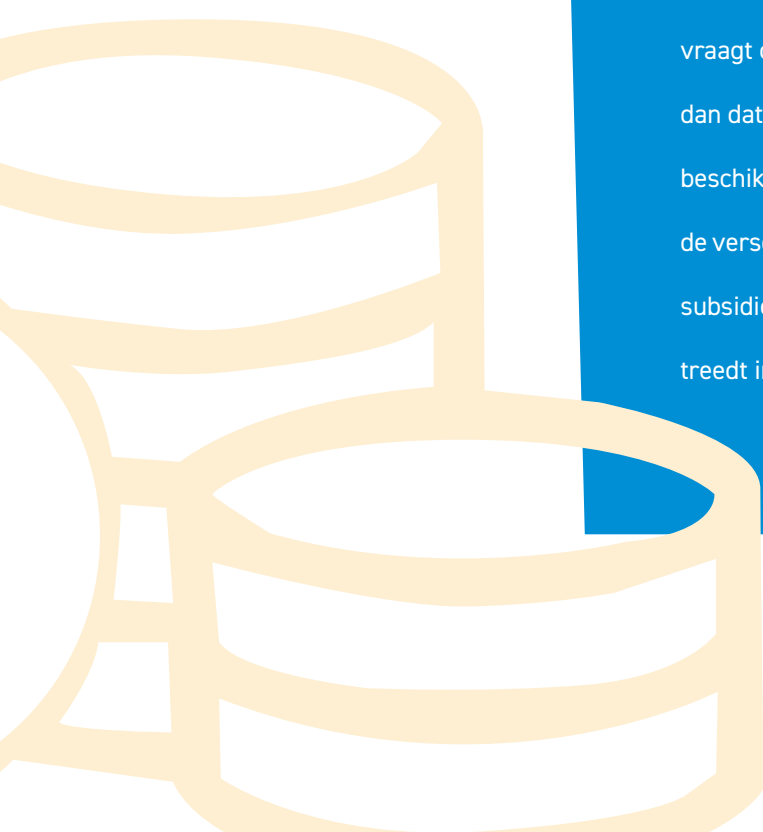
- Het gebruik van recyclebare producten (bekers);
- Drukwerk op ‘verantwoord’ papier;
- Gebruik van LED-verlichting;
- Gebruik van duurzame energie;
- Bezoekers stimuleren om per fiets of openbaar vervoer te komen;
- Bodembescherming bij evenementen in parken of weides;
- Afvalscheiding opfleuren met schilderijen. Hierin gaat de gemeente faciliteren: we zoeken de samenwerking op met inwoners en lokale kunstenaars.







# FINANCIËN



De uitwerking van het Evenementenbeleid vraagt om een andere verdeling van het budget dan dat de gemeente jaarlijks aan evenementen beschikbaar stelt. De concrete toebedeling van de verschillende bedragen wordt vertaald in een subsidieregeling Evenementen. Deze regeling treedt in werking op 1 januari 2022.

# EVENEMENTEN

LEUDAL  
2022-2025

Gemeente **leudal**



Leudalplein 1  
6093 HE Heythuysen  
t. 0475 859 000

[www.leudal.nl](http://www.leudal.nl)