

Beleidsplan Recreatie en Toerisme Gemeente Leudal

Uitnodigend landschap

Gemeente **leudal**



*Dwalend door de bossen, uitgestrekte landerijen,
langs beken en de oevers van de Maas ontvouwt zich
het groenblauwe landschap
dat zo kenmerkend is voor onze gemeente.*

Ons mooie Leudal!

Een landschap met prachtige molens, kastelen, boerenhoeves en monumentale gebouwen. Een landschap dat ons uitnodigt om actief te genieten van al het moois dat het ons biedt, om neer te strijken op een terras, te genieten van lokale producten en deel te nemen aan culturele evenementen.

Gelijktijdig hebben wij delen van dit landschap ook nodig om onze huizen op te bouwen, onze monden te voeden, te voorzien in onze energiebehoefte en om ondernemers te faciliteren die ons werkgelegenheid bieden.

Leudal als uitnodigend landschap voor inwoners, toeristen en ondernemers!

Met plezier presenteer ik u hierbij het beleidsplan Toerisme en Recreatie Leudal. Een plan waarin de vrijetijdssector een goede plek krijgt in afstemming met andere ontwikkelingen; een plan dat aansluit bij onze doelstellingen op het gebied van duurzaamheid, gezondheid, en kwaliteit van leven. Een plan dat wordt ingezet ten behoud van voorzieningen in de dorpen, ontwikkeling van natuur en als deeloplossing voor vrijkomend erfgoed. Een plan waarin ruimte is voor kwalitatief ondernemerschap, ook voor ondernemers uit andere sectoren. Een plan waarin keuzes worden gemaakt gericht op het verbeteren van onze woon-, werk- en leefomgeving en uitgaande van de kwaliteiten van ons unieke uitnodigende landschap.



*Mag ik u nu uitnodigen ons Leudal
nog mooier te maken!*

Arno Walraven,
wethouder gemeente Leudal

Dit beleidsplan is gemaakt in opdracht
van de Gemeente Leudal.

Met dank aan:

- Alle geïnterviewde informanten (ondernemers, terreinbeheerders, vrijwilligers, ambtenaren)
- Deelnemers aan de stakeholdersbijeenkomst op 16 februari 2020 (ondernemers, terreinbeheerders, vrijwilligers, ambtenaren).
- Randy Habets, Hugo van Heesewijk en Loes Peters van de gemeente Leudal

door Jan Oosterman
info@vrijetijdszaken.nl
www.vrijetijdszaken.nl



mei 2020



Inhoud

1.	Een nieuw beleidsplan voor Recreatie en Toerisme	7	4.	Strategie: hand in hand, ieder vanuit zijn eigen rol	30
1.1.	Tijd voor vernieuwing	8	4.1.	Gemeente: faciliteert en stelt de kaders	31
1.2.	We leggen verbinding en zoeken samenwerking	8	4.2.	Ondernemers, vrijwilligers en beheerders investeren en werken samen	31
1.3.	Van feiten en trends, naar ambitie, strategie en projecten	9	4.3.	Limburg Marketing: verantwoordelijk voor de promotie	32
2.	Hoe staan we ervoor en welke kansen zijn er?	10	5.	Actieprogramma 2020 - 2024	33
2.1.	Het toerisme blijft groeien; Leudal profiteert hier nog niet van	11	5.1.	Product-verhaallijn "Midden door Limburg; routes, erfgoed en pleisterplaatsen"	34
2.2.	Verblijfsrecreatie: beleving, diversiteit in luxe, beleving en grootte	12	5.2.	Product-verhaallijn Big Five, op safari door de Limburgse Natuurparels	36
2.3.	Toeristische attracties en evenementen	13	5.3.	Productverhaallijn Water, Fun en Winkelen	38
2.4.	Routegebonden recreatie blijvend populair. Kansen voor Leudal	16	5.4.	Voedseltuin van Midden-Limburg	39
2.5.	Waterrecreatie: deelformules en sloepenvaren	17	5.5.	Stimuleren toeristisch verblijf	40
2.6.	Lopende ruimtelijke plannen en ideeën	18	5.6.	Marketing en Gastheerschap	41
2.7.	Samenvattend: opgaven en kansen voor Leudal	21	6.	Bijlagen	43
3.	Ambitie en Visie	22	6.1.	Opbouw Bruto Gemeentelijk product van Leudal in 2015	44
3.1.	Leudal doet mee in de regionale ambitie	23	6.2.	Analyse routenetwerken voor fietsen, wandelen, paardrijden en varen	45
3.2.	Visie: Drie productverhaallijnen combineren met de kracht van Leudal	24	6.3.	Informatie over de voor Leudal drie belangrijkste leefstijlgroepen	47
3.3.	De 'inzichtzoeker' als nieuwe doelgroep voor Leudal	26			
3.4.	Toeristische kansen op de kaart	26			
3.5.	Overige opgaven voor de ruimtelijke planvorming	29			



1

Een nieuw beleidsplan voor Recreatie en Toerisme

1.1. Tijd voor vernieuwing

Toerisme en Recreatie is voor de ontwikkeling van de gemeente Leudal van bijzonder belang. Leudal vernieuwt en intensificeert zijn recreatie- en toerismebeleid. De sector is kansrijk en stuwend voor de hele lokale economie¹. De gemeente schept, samen met andere overheden, de kaders voor de ontwikkelingen; zij wil samen met ondernemers, gebiedsbeheerders en andere initiatiefnemers kansen benutten. Het aantal banen in de sector² is in Leudal nog relatief bescheiden, vergeleken met andere sectoren, maar de sector is van belang voor de verdere economische ontwikkeling van de gemeente en ook belangrijk voor het draagvlak van voorzieningen (detailhandel, horeca) in de verschillende kernen van de gemeente. Bewoners profiteren bovendien van de fiets-, wandel en vaarmogelijkheden.

In het coalitieakkoord 2018-2022 'Samenspel' van de gemeente Leudal is toerisme een belangrijke onderwerp. De gemeente schrijft: "In de toekomst gaan we zorgen dat bezoekers (ook uit de directe omgeving) langer in onze gemeente verblijven, zetten we in op voorzieningen die we momenteel missen en maken we verbindingen met sectoren zoals kunst, cultuur, monumenten, zorg en het platteland".

Daarnaast kan de ontwikkeling van toerisme en recreatie bijdragen aan een nieuwe balans in het buitengebied. Enerzijds heeft de gemeente te maken met ontwikkelingen in de agrarische sector zelf: verduurzaming van de landbouwsector en het vrijkomen van agrarische gronden en bebouwing. Anderzijds heeft de gemeente te maken met nieuwe ruimteclaims vanuit de energietransitie (zonnepanelen en windmolens) en de uitbreiding van de benodigde oppervlakte voor natuur en water.

Leudal werkt samen in de regio. Eind 2019 heeft het College van Burgemeester en Wethouders de Visie en het Actieprogramma Recreatie en Toerisme voor Midden Limburg vastgesteld. Het voor u liggende beleidsplan Toerisme en Recreatie is een lokale uitwerking hiervan. Leudal onderschrijft daarmee de inhoudelijke lijnen, de ambities en de wijze van samenwerking die in deze Regionale visie en actieprogramma zijn beschreven.

Met behulp van dit, voor u liggende, nieuwe beleidsplan met geactualiseerde doelen en daaraan gekoppelde acties en projecten wil de gemeente, samen met de partners de ontwikkeling van de sector in de gemeente vorm geven. Het doel is dat de sector de komende jaren sterker zal bijdragen aan de werkgelegenheid, de leefbaarheid (zoals draagvlak voor voorzieningen) en de mogelijkheden om van de dorpen en het buitengebied te genieten.

1.2. We leggen verbinding en zoeken samenwerking

Verbindingen met andere onderwerpen

Dit beleidsplan is een bouwsteen voor de omgevingsvisie die in 2020 voor de gemeente Leudal wordt opgesteld. Die omgevingsvisie is een integrale visie op de fysieke leefomgeving, waarin veel onderwerpen, zoals landbouw, wonen, natuur, werklocaties, waterbeheer en duurzame energieopwekking een plek krijgen. Dit beleidsplan Recreatie en Toerisme zet de wensen en ambities vanuit recreatie en toerisme op een rij, zodat de omgevingsvisie hier optimaal rekening mee kan houden.

Daarnaast zoekt de gemeente met dit plan, zoals het coalitieakkoord al aangaf, de verbinding met opgaven binnen het veld van cultuur, sport, monumenten en zorg. Zo kunnen programma's gericht op gezond leven en bewegen gebruik maken van de routenetwerken voor fietsen en wandelen. Evenementen trekken bezoekers van binnen en buiten de gemeente en dragen bij aan het lokale culturele klimaat.

Duurzame ontwikkeling is uitgangspunt en voorwaarde voor alles wat de gemeente in dit beleidsplan voorstelt. Of het nu gaat om energie, mobiliteit, afval, voeding of inclusiviteit. We betrekken deze aspecten bij ieder plan en initiatief van welke partij dan ook, inclusief de gemeente zelf.

Samenwerking met private initiatiefnemers

De ontwikkeling van Toerisme en Recreatie kan de gemeente niet alleen. Integendeel. Ondernemers, terreinbeheerders en vrijwilligers zijn in dit veld degenen die het 'echte' werk doen. Bij hen worden de bezoekers ontvangen en zij zorgen dat zij een geweldig verblijf hebben.

De gemeente wil graag samen met deze partijen optrekken, waarbij ieder zijn eigen rol en verantwoordelijkheid heeft. Ondernemers en initiatiefnemers investeren en exploiteren, beheren het erfgoed en de natuur en organiseren evenementen. Collectieve samenwerking, zoals binnen het Promotieplatform Leudal en in het Ondernemersplatform Midden-Limburg moet ervoor zorgen dat dat deze partijen onderling afstemmen, arrangementen organiseren, et cetera.

De gemeente heeft daarbij een eigen en onmisbare rol. Zij stelt de ruimtelijke plannen op, geeft vergunningen. Zij kan beleidsvelden aan elkaar knopen en heeft een beperkt budget om ontwikkelingen en activiteiten te stimuleren en aan te jagen. Ook is er structurele ondersteuning van Limburg Marketing, het Promotieplatform Leudal en evenementen. Daarnaast is de gemeente verantwoordelijk voor beheer en aanleg van de openbare ruimte, waaronder openbaar groen, wandel- en fietspaden, kades en bruggen.

Samenwerking in Midden-Limburg

Onze bezoekers trekken zich niets aan van de gemeentegrenzen. Zij komen voor de hele regio, voor de natuur, de winkels, de attracties, het erfgoed, de fietsroutes, et cetera. Daarom onderschrijft Leudal, zoals gezegd de regionale visie en daarom

kies Leudal nadrukkelijk voor samenwerking en profilering binnen de regio Midden Limburg.

We werken samen, zowel in de productontwikkeling als in de marketing en promotie. Zo krijgen wij een product, een bereik, merkwaarde en bekendheid die we als gemeente alleen niet kunnen bereiken. Sterker nog: zonder die samenwerking kan de gemeente Leudal niet floreren als toeristische bestemming.

1.3. Van feiten en trends, naar ambitie, strategie en projecten

In dit document presenteren we eerst enkele 'toeristische' feiten en trends. Wat voor gemeente is Leudal eigenlijk als we kijken naar recreatie en toerisme? Hoe zit het met werkgelegenheid en wat heeft de gemeente te bieden aan routes, voorzieningen en overnachtingsmogelijkheden? (H2) Ook beschrijven we hier enkele voor Leudal belangrijke ontwikkelingen om af te sluiten met een samenvatting van sterktes, zwaktes ontwikkelingen en de kansen en opgaven die dit met zich meebrengt. In Hoofdstuk 3 beschrijven we de ambitie. Wat voor gemeente wil Leudal zijn over 10 jaar, op het gebied van recreatie en toerisme? Tenslotte komen de strategie (hoe komen we daar?) (H4) en een programma met acties (H5) aan de orde.

Impact Coronacrisis op de vrijetijdseconomie en de inhoud van dit beleidsplan

Het beleidsplan Recreatie en Toerisme Leudal wordt afgerond in een periode waarin Leudal, net als de rest van de wereld, te maken heeft met een crisis ten gevolge van het Coronavirus. Het virus en de maatregelen om de impact van het virus te beperken, hebben de vrijetijdseconomie vanaf medio maart jl. grotendeels stilgelegd. De korte termijn gevolgen zijn zeer groot voor vele ondernemingen, ook nu sommige bedrijven delen van hun exploitatie weer oppakken.

Ondanks de crisis behoudt dit beleidsplan zijn waarde. De in dit plan beschreven krachten van Leudal blijven gelijk en de kansen en uitdagingen zullen naar alle waarschijnlijk niet wezenlijk veranderen. Daarom kiezen wij ervoor om de huidige crisiseffecten van het virus nu niet te vertalen in het beleid.

Naast de directe gevolgen leidt de crisis wellicht tot meer structurele veranderingen voor de sector. Het is denkbaar dat het vakantie- en recreatiegedrag wezenlijk verandert en dat dit tot nieuwe bedreigingen en tot nieuwe kansen zal leiden. Het is nu (mei 2020) echter nog te vroeg om in dit beleidsplan rekening te houden met de gevolgen op (middel) lange termijn. Wel zal er eind 2021, als er meer zicht is op de situatie, een evaluatie plaatsvinden met aandacht voor de lange termijn effecten van de crisis, nieuw ontstane bedreigingen en kansen en de maatregelen die dit voor de toekomst met zich mee zou moeten brengen.

¹ Leudal onderneemt. Economisch profiel, naar een economische agenda voor Leudal.

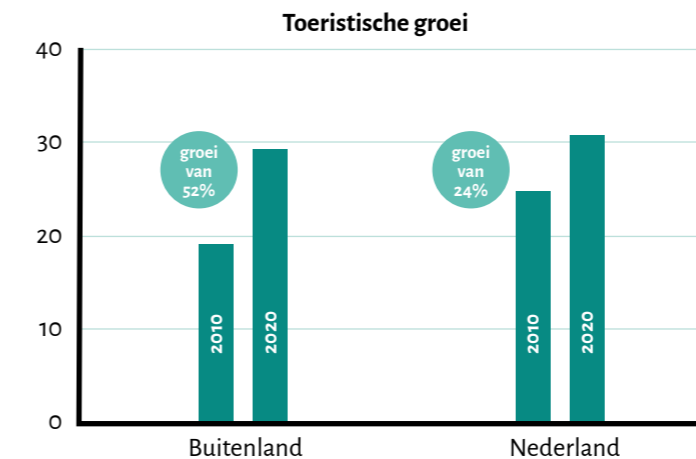
² Het aantal banen in de sector in de gemeente Leudal bedraagt 790 (LISA in een bewerking van ABF. 'Waar staat je gemeente' 2020).

2

Hoe staan we ervoor en welke kansen zijn er?

2.1. Het toerisme blijft groeien; Leudal profiteert hier nog niet van

Zowel het toerisme binnen Nederland als het toerisme van het buitenland naar Nederland is de laatste jaren fors gegroeid³, en de verwachting was, voordat de coronacrisis in maart 2020 uitbrak, dat dit de komende tien jaar nog flink zou toenemen. In 2019 was het aantal bezoekers uit het buitenland met 7 procent gegroeid naar 20,1 miljoen. De sterkste groei werd veroorzaakt door bezoek uit Duitsland en België.



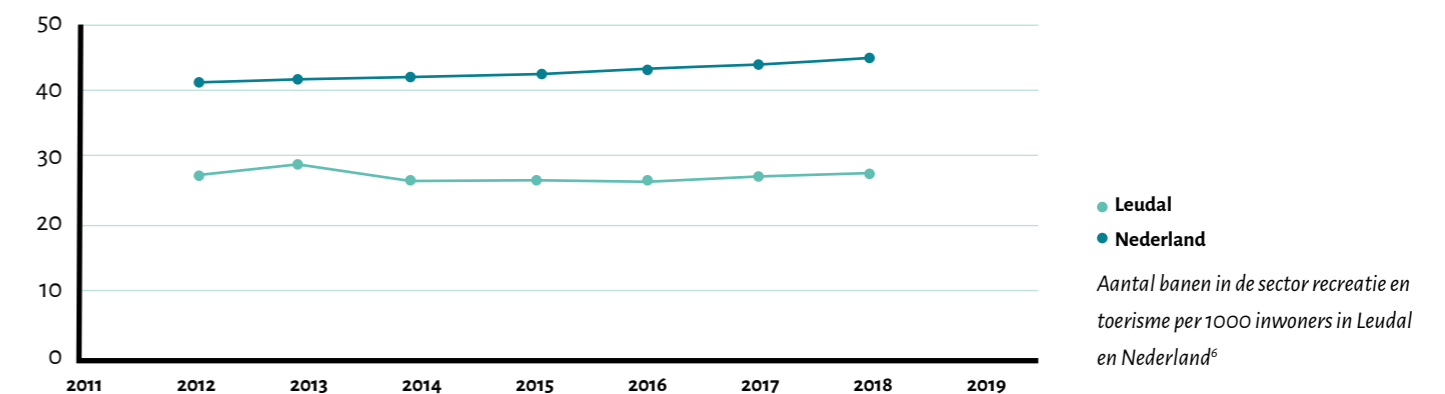
Leudal heeft nog niet geprofiteerd van de landelijke groei van de afgelopen jaren. De gemeente had in 2018 790 banen in de sector recreatie en toerisme. Dat zijn er zo'n 28 per 1000 inwoners. Dat is lager dan het gemiddelde aantal per 1000 inwoners in Nederland. In Leudal is sinds 2013 sprake van stabilisatie terwijl in de rest van

De sector 'Leisure' droeg in 2015 in de gemeente Leudal € 47 miljoen bij aan het "Bruto Gemeentelijk product"⁴. Daarmee is het zeker niet de grootste sector in Leudal (het totale BGP bedroeg in 2015 ongeveer € 1 miljard), maar de sector wordt wel gezien als een stuwend en kansrijk cluster. In 2018 gaf de gemeente aan dat zij de ambitie heeft om tussen 2015 en 2025 het toeristisch gemeentelijk product met 25% te verhogen⁵.

Wat betekent dat?



Nederland sprake was van een stijging van het aantal banen in de sector. In de meeste buurgemeenten van Leudal was overigens ook sprake van een stagnatie of zelfs van een daling van de banen in de sector.



³ Nederland heeft in 2019 20,1 miljoen internationale verblijfsbezoekers verwelkomd, een groei van 7 procent ten opzichte van 2018. In 2018 groeide het inkomend toerisme met 5 procent iets minder hard na een jaar (2017) met sterke groei (13 procent).

⁴ Bron: Economisch profiel Leudal; naar een economische agenda voor Leudal, 2018. Het BGP is een cijfer dat is afgeleid van verschillende datasets. Vanuit het COROP-schaalniveau Midden-Limburg is, aan de hand van de werkgelegenheidsgegevens per sector (die per gemeente beschikbaar zijn) teruggerekend naar Leudal. Daarbij is dus de arbeidsproductiviteit per sector van het COROP-gebied toegepast op de gemeente. Deze gegevens zijn geïjkt aan een onderzoek van de Rabobank voor het gebied Peel, Maas en Leudal en op onderdelen op maat gemaakt.

⁵ Er heeft anno 2020 nog geen nieuwe berekening van het BGP plaatsgevonden, waardoor niet bekend is hoe dit zich na 2015 heeft ontwikkeld.

⁶ Aantal per 1.000 inwoners van 15-74 jaar. Bron: CBS Bevolkingsstatistiek / LISA - bewerking ABF Research via Waarstaatjegemeente.nl

Als het toerisme zich na de crisis weer herpakt biedt dit bijzondere kansen voor Leudal – evenals voor andere delen van Midden-Limburg. Steeds meer bezoekers, vooral zij die de bekende plekken in Nederland al kennen gaan op zoek naar nieuwe interessante plaatsen die zij nog niet kennen en waar het minder druk is. Leudal ligt dicht bij Duitsland en België en kan met zijn natuur, erfgoed en water interessant zijn voor groepen die komen voor een ontspannende buitenvakantie in het groen of op het water. Voorwaarde is wel dat Leudal - en de rest van de regio - zich kan onderscheiden met bijzonder aanbod.

2.2. Verblijfsrecreatie: beleving, diversiteit in luxe, beleving en grootte

Verblijfstoerisme is belangrijk voor de hele sector recreatie en toerisme. Verblijfstoeristen besteden niet alleen aan de accommodatie zelf, maar gaan ook fietsen, wandelen, uit eten en naar attracties. De inzet op verblijfsmogelijkheden heeft een groot effect op bestedingen en arbeidsplaatsen. Verblijfs-toeristen besteden veel meer dan dagtoeristen en leveren een hogere bijdrage aan de werkgelegenheid⁷.

In de verblijfsrecreatiesector gaat het al een tijd niet meer om het bieden van onderdak, maar om het bieden van een beleving, toegesneden op de wensen en verwachtingen van de gasten. Het verblijf moet iets bijzonders bieden, het liefst passend in een thema, passend bij de omgeving en aansluitend bij het doel van het uitje: jezelf in alle rust en stilte opladen, 'echt even samen', genieten van de natuur.



Bron: www.natuurhuisje.nl

⁷ Nederlanders geven volgens CVTO gemiddeld in Nederland zo'n € 17,- uit tijdens een dagje uit. Verblijfsbezoekers besteden tussen de 23 euro (kamperen) en 82 euro (hotel en B&B) per nacht. Buitenlandse bezoekers en zakelijke bezoekers besteden nog aanzienlijk meer. Bron: Besteding per nacht per accommodatietype in Nederland, 2012 & 2017. Bron: CVO, op basis van driejaarsgemiddelden.

En natuurlijk bij de samenstelling van de groep: stellen, gezinnen met kinderen, vriendengroepen, familiebijeenkomsten, et cetera. Dat betekent variatie, eigen sfeer en beleving. Boomhutten, hooibergslapen, ecolodges, luxe verblijven in full service, luxe groepswoningen met sauna en jacuzzi. Ongetwijfeld komen daar de komende jaren nieuwe vormen bij die we nu nog niet eens kennen: alles is mogelijk.

Toegenomen behoefte aan stiltebeleving biedt kansen. *"Rust en stilte worden de nieuwe luxe producten in de gastvrijheidsindustrie van 2020. In onze hectische maatschappij is steeds minder tijd om even rust in te bouwen. Hierdoor zien we een groei van wellness, bamping (back-to-basic camping), en natuurbeleving. We zetten onszelf graag een tijdje 'uit' of zijn niet continu online of bereikbaar. Onthaasten kan door wandelen en fietsen in de natuur. Ook ontspanningsactiviteiten als yoga en meditatie nemen in populariteit toe", aldus trendwatcher in de vrijetijdsindustrie Goof Lukken bij de bespreking van de belangrijkste trends voor 2020 aan het begin van het jaar.*

In Leudal is het nog op veel plekken stil en is sprake van bijzondere natuur die je het gevoel kunnen geven in een andere wereld te zijn, weg van de hectiek. Dat betekent wel dat er ook verblijfs-mogelijkheden moeten zijn waar je het gevoel van natuur en stilte en helemaal weg zijn kunt beleven. Voorbeelden zijn tiny houses, vlotboten, boomhutten, et cetera. Dat kan niet in de kwetsbare natuurgebieden, maar ze kunnen misschien ook in de directe omgeving ervan worden gerealiseerd.

In Midden-Limburg wordt het gros van de overnachtings-mogelijkheden gevormd door de campings en huisjesterreinen. De kwaliteit van een aantal accommodaties een aandachtspunt. Uit een vergelijking met andere regio's kwam naar voren dat er relatief weinig onderscheidende of luxe concepten zijn.

Verblijfsaccommodaties in Limburg	Aantal accommodaties Midden-Limburg*	Aantal overnachtings-plaatsen / bedden Midden-Limburg*	Zuid-Limburg	Noord-Limburg
Totaal	159	28.243	55.418	49.498
Hotels/pensions	75	2.374	17.378	3.304
Kampeerterreinen	49	14.410	24.769	22.950
Huisjesterreinen	18	10.687	11.487	21.388
Groepsaccommodaties	17	772	1.784	1.856

* Echt-Susteren, Leudal, Maasgouw, Nederweert, Roerdalen, Roermond, Weert
Bron: CBS, situatie november 2019

De overnachtingsmogelijkheden in de gemeente Leudal bevinden zich voor een belangrijk deel in het recreatiepark De Leistert (verreweg de grootste werkgever in de sector in Leudal) en een aantal campings en groepsaccommodaties. Daarnaast zijn er enkele kleinere hotels en een kleine 30 bed and breakfasts. Leudal heeft weliswaar veel verblijfsrecreatie, maar een deel voldoet niet altijd aan de hierboven geschetste hedendaagse verwachtingen. De ene accommodatie investeert ieder jaar in vernieuwing (zoals de Leistert), de andere accommodatie ontbreekt het aan de middelen of daadkracht om dit te doen. Sommige accommodaties worden (ook) verhuurd aan arbeidsmigranten.

2.3. Toeristische attracties en evenementen

De gemeente Leudal heeft weinig toeristische attracties. De Leistert heeft een indoor speeltuin, Minigolf en een zwemparadijs. In Buggenum is de oude kleiwarenfabriek onlangs getransformeerd in een indoor activiteitencentrum (Home of Heroes). Vanuit Neer kan een rondvaart worden gemaakt. Er is gelegenheid om te zwemmen in de natuur en in een aantal zwembaden. Eigenlijk is het landschap met zijn natuur en erfgoed in zijn geheel de grootste toeristische attractie van Leudal, althans met mooi weer.

⁸ Visie en Actieprogramma Recreatie en Toerisme Midden-Limburg, 2019, blz. 22.

⁹ Nationale Parken Meinweg en De Groote Peel, Kempen-Broek en Rivierpark Maasvallei

Het gemiddelde prijsniveau was in Midden-Limburg in 2018 lager dan van het aanbod in de regio Zuid-Limburg⁸.

Er zijn routes en routesystemen voor wandelen, fietsen, ruiters en varen (zie 2.4).

In de buurgemeenten van Leudal zijn diverse extra mogelijkheden voor de bezoeker, ook met slecht weer. Ze liggen allemaal op korte afstand van Leudal en zijn dus ook van belang voor de verblijfs-bezoekers in de gemeente Leudal. Allereerst zijn er de grote publiekstrekkingen Toverland en Designer Outlet Roermond. Daarnaast vinden we vlak over de gemeentegrens onder andere het 'witte stadje Thorn', vier grote natuurgebieden waaronder twee Nationale Parken⁹ (samen met het Leudal vormen zij de Big Five van Midden-Limburg), rondvaarten over de Maas, Drakenrijk in Beesel, Funbeach in Panheel, Het Klimbos en het natuureducatie-centrum de IJzeren Man in Weert, en tenslotte de Effelder Waldsee, vlak over de Duitse grens.

De aanwezigheid van attracties binnen en buiten Leudal bieden mogelijkheden voor samenwerking met de verblijfs-accommodaties (wederzijdse promotie). Vooral de samenwerking met de Designer Outlet Roermond, die veel bezoek van ver trekt en nu al de aanleiding is voor een groot aantal (hotel)overnachtingen in de regio zou voor extra overnachtingen in Leudal kunnen zorgen.



“Rust en stilte worden de nieuwe luxe producten in de gastvrijheidsindustrie. In onze hectische maatschappij is steeds minder tijd om even rust in te bouwen. We zetten onszelf graag een tijdje ‘uit’.”

Toch wordt een toeristische attractie, gericht op gezinnen met kinderen in Midden-Limburg, aantrekkelijk bij alle weertypen, en direct bereikbaar vanaf de verblijfsrecreatieparken,



Toverland

Leudal kende de laatste jaren enkele onderscheidende (eenmalige) evenementen, zoals het Europees Schutterstreffen in 2018, het Graafschapsfeest in Horn (2018), en de viering van 75 jaar bevrijding in 2019. Daarnaast kent Leudal een vast aanbod van evenementen op het gebied van:

- Volkscultuur en traditie (zoals Schuttersfeesten, Sleuteloverdracht, Carnaval, Kermissen, Loeren bij de Boeren in Neer en Kessel). In de regio vinden we dit thema ook terug, met bijvoorbeeld het Draaksteken in Beesel (1x per 7 jaar).
- Theater, kunst, muziek (zoals Limburg Festival, Open Poortendag in Buggenum, het Kunst- en cultuurweekend)
- Popcultuur (zoals Tispelpop Roggel, Oasig Hunsel*, Pop Ell). Popcultuur is ook sterk in de regio met Solar Roermond, Bospop Weert.
- Sport (zoals de TT van Haler, internationaal Volleybaltoernooi Molenhoek Heythuysen, paardensport)



in Midden-Limburg al jaren gemist en is de regio op zoek naar een partij die hierin in de regio wil investeren.



Leudal

2.4. Routegebonden recreatie blijvend populair. Kansen voor Leudal

Wandelen is de meest populaire vorm van vrijetijdsbesteding onder Nederlanders. Maar liefst 10,5 miljoen Nederlanders wandelen voor hun plezier.

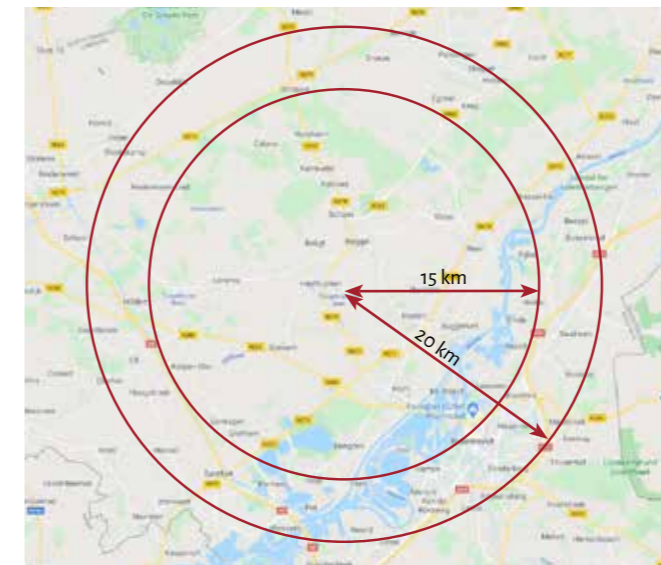
De totale uitgaven aan wandelen bedragen 1,7 miljard Euro; daarvan wordt 320 miljoen tijdens het wandelen besteed aan directe uitgaven zoals koffie en lunch¹⁰.

Wandelen wordt ook populairder door gaming-elementen als 'geocaching', virtual reality games tijdens de wandeling. Ook wandelevenementen (tochten) en meerdaagse wandeltrips en -vakanties winnen aan populariteit.

Leudal heeft alles in huis om zich verder te profileren als wandelgemeente: natuur, groen, erfgoed, een vriendelijk landschap met veel kleine kernen en erfgoed dat overal te vinden is. Voorwaarde is een interessant en up to date routenetwerk van hoge kwaliteit met horeca en beleefbaar erfgoed.

De elektrische fiets is bezig aan een opmars. In 2019 was, net als in 2018, sprake van meer dan 1 miljoen verkochte fietsen, waarvan 42% e-bikes (Bovag, 2020): het meest verkochte type fiets.

Volgens het onderzoek 'Recreatief fietsen in Nederland 2016' vindt 32% van de recreatieve fietsritten plaats op een elektrisch ondersteunde fiets. Dat zullen er in 2020, gezien de sterke groei van de verkopen, bepaald niet minder geworden zijn. Dankzij de elektrische fiets fietsen meer mensen, blijven mensen langer in hun leven doorfietsen en is de actieradius vergroot, wat betekent dat de hele gemeente befietsbaar wordt voor de verblijfs-toerist en de inwoner van Roermond en Weert.



De gemeente Leudal kan zich, met zijn afwisselend landschap en vele dorpskernen, verder ontwikkelen als fietsgemeente – iets dat trouwens voor veel meer gemeenten geldt. Voorwaarde is dan ook dat de gemeente kan concurreren met andere fietsgemeenten. Daarbij is een interessant en veilig fietsnetwerk (zonder hinder van verkeer), met geopende pleisterplaatsen en aantrekkelijke bezienswaardigheden belangrijk.

Hoe staat het met de routenetwerken? We spreken dan over fietsen, wandelen en paardrijden. Deze routenetwerken werken met een knooppuntensysteem als basis. Daarmee kan men online de route bepalen en meenemen voor onderweg. Het systeem van het Routebureau Noord- en Midden-Limburg op de website van de VVV Midden-Limburg is gebruiksvriendelijk. Je kunt er je eigen

route uitstippelen of een route uitkiezen. Op de kaart vind je ook de pleisterplaatsen en overnachtingsmogelijkheden. De knooppuntenbordjes en paaltjes zijn in goede staat en worden onderhouden. Er is nog wel wat te verbeteren aan de veiligheid van deze routes. Ook de afwezigheid of kwaliteit van de rust- en picknickbanken langs de routes is een aandachtspunt. Leudal beschikt nog niet over een mountainbikeroute. Tenslotte mist Leudal verspreid over de gemeente nog enkele startpunten met een informatiebord (ook wel Toeristisch Overstappunten of TOP's) waar men uit de bus stapt of de auto parkeert om de route te beginnen, zo mogelijk met een horecavoorziening; juist ook buiten Het Leudal zelf waar vier van dergelijke plekken (Natuurpoorten) zijn.

Routes moeten zorgen voor beleving en samenhang tussen de onderdelen. De grote uitdaging voor Leudal is om ervoor te zorgen dat er voldoende beleving en samenhang tussen de onderdelen langs de routes is. Dankzij horeca die geopend is, erfgoed-attracties waar je fysiek terecht kunt of informatie over kunt verkrijgen. Routes zijn gebaat bij kleinschalig erfgoed en het erfgoed is gebaat bij routes. Leudal is bezaaid met (potentieel) interessante plekken, zoals watermolens, kerken en kastelen; juist de routes en arrangementen moeten zorgen voor de verbinding en het verhaal ertussen.

Bijlage 2 van dit rapport is een overzicht van sterktes en zwaktes van de verschillende routesystemen in de gemeente.

2.5. Waterrecreatie: deelformules en sloepvaren

Particulier bootbezit maakt de laatste jaren plaats voor allerlei vormen van varen met geleende, gedeelde of gehuurde boten. De huidige generaties kiezen steeds minder voor het hebben van een boot, maar voor gedeeld eigenaarschap, het varen met de boot van hun ouders, lenen van vrienden, delen via een app. Dit betekent dat jongeren nog wel varen, maar dat het bootbezit als geheel achteruitgaat. Recreanten willen meer variatie in de vrijetijd, ook op en aan het water. De ene keer met een roeiboort, een zeilboot of een sloep, de andere keer lekker aan het water liggen en misschien een paar rondjes kabelskiën¹¹.

11 Waterrecreatie Advies schat dat het aantal zeil- en motorjachten in Nederland, in de komende 30 jaar met 20 tot 30% zal dalen (ca. 1% per jaar). Onderzoek in het IJsselmeergebied, de Hollandse Plassen en in Zeeland wijst uit dat deze ontwikkeling al een aantal jaren gaande is. Bijna 75% van de huidige booteigenaren is momenteel ouder dan 50 jaar tegen 35% in 1993, zo blijkt uit de gegevens van Waterrecreatie Advies.

Daar staat tegenover dat met, al dan niet gehuurde, luxere sloepen meerdaagse tochten worden gemaakt. Deze ontwikkelingen bieden kansen voor de horeca en de verblijfsaccommodaties in Midden-Limburg. Sloepvaarders koken en slapen over het algemeen niet op hun boot. Zij zullen dus op zoek gaan naar mogelijkheden dicht in de buurt van hun aanlegplaats om te eten en te slapen.

Het varen met boten is maar een onderdeel van het fenomeen 'waterrecreatie'. Ook zwemmen, strandwatersporten (surfen, kitesurfen, golfsurfen, foilen en blokarten), sportvissen, suppen, kanoën, roeien, sportduiken, waterskiën, flyboarden, snelvaren met jetski's, speedboten en RIB's (Rigid Inflatable Boat, een rubber boot met een stevige romp), of langzaam varen met bijvoorbeeld een BBQ-donut, vallen eronder. De populariteit van deze activiteiten neemt toe. De rustige en relatief langzame vormen als suppen, kanoën, roeien zijn, naast het sloepenvaren, mogelijk kansrijk bij de Maas en op de nieuwe plassen van Wijnaerden. Snelle vormen van waterrecreatie als speedboten en waterskiën passen niet in het Leudalse gedeelte van de Maas. Andere Maasplassen van Midden-Limburg spelen wel in op deze vormen.

Voor (sloepen)varen bestaat in Midden-Limburg geen knooppuntensysteem, maar er is wel een 'Maasplassen app' voor op de smartphone, waarmee de vaarrecreant gemakkelijk zijn/haar route kan varen en informatie vindt over aanlegplaatsen, sluizen en bruggen, et cetera.

In Leudal zijn de mogelijkheden voor waterrecreatie nu nog beperkt, ondanks de ligging aan de Maas en de nabijheid van de Maasplassen. Zo zijn er nog weinig aanlegplaatsen of plekken waar je vanaf de kant kunt genieten van de Maas. De toekomstige aanpak van de Leudalse Maasoever met het oog op waterveiligheid en aanpassing aan het klimaat bieden mogelijkheden om deze Maasoever toeristisch aantrekkelijker te maken met verhuurmogelijkheden, aanlegplaatsen en overnachting in de Maasdorpen als Neer en Buggenum (zie hiervoor paragraaf 2.6).

2.6. Lopende ruimtelijke plannen en ideeën

Leudal heeft te maken met ruimtelijke projecten en ontwikkelingen die kansen bieden voor de ontwikkeling van toerisme en recreatie in Leudal.

12 In het kader van zo'n procedure dienen burgemeester en wethouders de gemeenteraad te horen. Op dit moment zijn er geen initiatieven.

Ontwikkelingen langs de Leudalse Maasoever

Klein Hanssum: Plan Wijnaerden. Dit plan, dat in eerste instantie bedoeld is om de Maas bij hoog water veiliger te maken biedt ook nieuwe kansen voor recreatie en toerisme. De uitvoering is gestart, maar de voltooiing duurt nog zo'n 15 jaar.

- Er ontstaat meer ruimte voor sloepenvaren
- Routestructuren fietsen wandelen worden uitgebreid
- Er komt een nieuw havenfront met ruimte voor strandtent/ijssalon
- Het bestemmingsplan bevat de mogelijkheid om, via een wijzigingsprocedure¹², max 26 recreatiewoningen te bouwen.



Versterking Maasoever tussen Horn-Buggenum. Ook zuidelijk van het gebied Wijnaerden (Buggenumse Veld) ligt een opgave om de Maasoever bestendiger te maken tegen het klimaat en situaties met hoog water. Ook hier liggen kansen om de recreatieve mogelijkheden toe te voegen als het gebied op de schop gaat, met routes, oevers, aanmeermogelijkheden, overnachtingsmogelijkheid, et cetera.

Gebiedsfonds Buggenumse Veld. De dorpen Buggenum, Neer en Nunhem werken al enkele jaren samen om de ingrijpende veranderingen in het Buggenumse Veld (als gevolg van de uitbreiding van het bedrijf Nunhems' met een kassencomplex) te compenseren.

Hiervoor is een gebiedsfonds opgericht waarmee ingrepen voor landschapsherstel, bijvoorbeeld met kleine landschapselementen, ingrepen ten behoeve van weidevogels of het zichtbaar maken van het verleden, zoals een Romeinse weg worden betaald¹³. Maar ook verbetering van routestructuren en belevingselementen kunnen er mogelijk mee worden bekostigd¹⁴. Het fonds bevat medio 2020 nog 1,7 miljoen euro.

Buggenum. plannen voor een fietsbrug In het kader van het programma snelfietsroutes wordt gesproken van een nieuwe fietsbrug over de Maas als onderdeel van de route Haelen-Roermond. Deze verbinding is van belang voor het woon-werk-studieverkeer, om zo te stimuleren dat meer mensen gebruik maken van de (elektrische) fiets in hun dagelijkse verplaatsing. De verbinding is ook een belangrijke ontbrekende schakel in het recreatieve fietsroutenetwerk van Midden-Limburg met bijzondere betekenis voor Leudal en de recreatieve ontsluiting van de Leudalse Maasoever. De brug heeft bovendien de mogelijkheid om als icoon of blikvanger van het fiets- en vaarroutenetwerk te functioneren. Als de brug op een bijzondere wijze vorm krijgt kan hij als landmark van de routegebonden recreatie in de regio dienen. Een landmark dat zichtbaar is vanaf het land, het water en vanuit de trein. Eind 2019 heeft de provincie voor de brug een bijdrage van 3,5 miljoen euro in het vooruitzicht gesteld. Andere bijdragen zouden in ieder geval moeten komen van de gemeenten Leudal en Roermond. De komende tijd moet duidelijk worden of de brug haalbaar is en zo ja, in welke vorm.

Kans; geïntegreerde ontwikkeling van de Leudalse Maasoever.

Door de vier hierboven genoemde ontwikkelingen en initiatieven (Wijnaerden, Versterking tegen hoog water, gebiedsfonds, fietsbrug) integraal af te stemmen en investeringen zo goed mogelijk te koppelen ontstaan extra kansen om de Leudalse Maasoever strategisch te ontwikkelen en aantrekkelijk en bereikbaar te maken voor recreatie.

Energietransitie. Leudal schakelt, net als andere gemeenten in Nederland, over op duurzame energieopwekking. De gemeente heeft daarbij de taakstelling om ongeveer 17 windmolens en een vierkante kilometer zonnenveld te realiseren. Daarbij houdt de

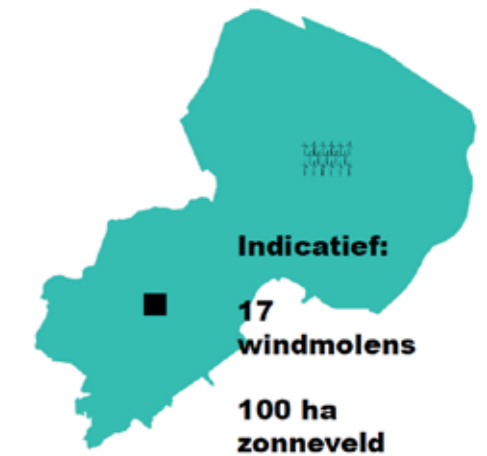
13 Lokale organisaties hebben in 2014 een aantal voorstellen in deze richting gedaan in hun rapport: "Tussen Servaas en Maas".

14 De beschrijving van de ruimtelijke kwaliteiten van de Structuurvisie Buggenumse Veld uit 2014 dient hierbij als kader.

15 Voor meer informatie: zie het 'Kader duurzame energie in Leudal'. Het kader wordt naar verwachting in mei 2020 door de gemeenteraad vastgesteld.

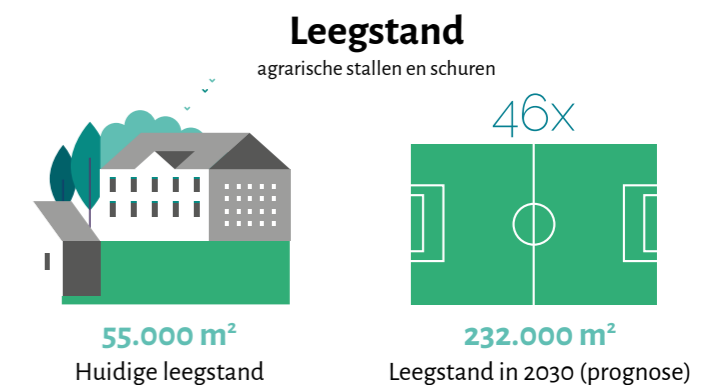
16 Bron: Gemeente Leudal, 2018; Buitengebied in beweging, Factsheet

gemeenten rekening met het behoud van aanwezige ruimtelijke kwaliteiten, waarbij behoud en versterking van de kwaliteit van het landschap leidend is¹⁵. Voor recreatie en toerisme is het belangrijk dat de windmolens en zonne-akkers zo min mogelijk verstorend zijn voor de beleving van het landschap. Daarbij kunnen zij mogelijk zelf nog een beleving en een verhaal toevoegen over de moderne vormen van opwekking van duurzame energie.



Vrijkomend Agrarisch vastgoed. Agrarische vastgoed komt in Leudal op grote schaal leeg te staan. Dit proces is al in volle gang en de verwachting is dat er in 2030 sprake zal zijn van meer dan 200.000 vierkante meter leegstaande agrarische bebouwing¹⁶.

Mogelijk bieden sommige van deze agrarische panden kansen voor nieuwe recreatieve invullingen in Leudal. Vooral landschapspelijk mooi gelegen gebouwen en schuren met een bijzondere architectonische waarde (horeca of verblijf) of een grote overdekte oppervlakte met mogelijkheid voor een indoor-attractie, lijken het meest kansrijk.



Bomen erbij. De provincie Limburg wil in de huidige en volgende collegeperiode 1 miljoen bomen planten in heel Limburg en heeft een subsidieregeling ingesteld voor het eerste half miljoen bomen. Dit biedt kansen voor de gemeente. In de eerste plaats kunnen de bestaande natuurgebieden, zoals Het Leudal groter en robuuster worden gemaakt. Zo ontstaat er meer ruimte voor de recreanten, maar ook voor de natuur. En kunnen er zones worden ingericht met kwetsbare rustige gebieden en drukker gebieden voor recreanten. Ook kan de subsidie een impuls geven aan sterkere groene en recreatieve verbindingen met de andere natuurgebieden in Midden-Limburg (de zogenaamde Big Five¹⁷).

Leudal heeft veel bossen en natuur, waarvan Het Leudal behoort tot de Europese Topnatuur (Natura 2000). Het Leudal is een van de Big Five natuurgebieden in Midden-Limburg. De uitdaging is om de natuurgebieden groter en robuuster te maken en beter met elkaar te verbinden, niet alleen voor de flora en fauna, maar ook in recreatieopzicht.

Bron: <https://www.clo.nl/indicatoren/nl1425-begrenzing-van-het-natuurnetwerk-en-natura-2000-gebieden>



2.7. Samenvattend: opgaven en kansen voor Leudal

	Sterktes, zwaktes, ontwikkelingen	Opgave / Kans voor Leudal
Groei-mogelijkheden	Groei toerisme in Nederland, kansen voor 'onontdekte' gebieden, zoals Leudal (gevolgen Corona-crisis nog buiten beschouwing).	Marktkansen voor Leudal Leudal kan profiteren van de landelijke groeitrend, met bijzonder en onderscheidend aanbod toegesneden op de consumentvraag en passend in het landschap.
	Werkgelegenheid beperkt, maar wel een kansrijke en stuwende sector voor Leudal	Inzetten op groei van de sector, extra mogelijkheden creëren voor ondernemers en investeringen
Verblijfsrecreatie	Behoeft aan beleving, diversiteit in luxe, beleving en grootte. De Leistert verreweg de grootste verblijfsaccommodatie. Sommige andere overnachtings-accommodaties in Leudal missen nog kwaliteit en beleving.	Bij nieuwe ontwikkelingen alleen nog kwalitatieve, onderscheidende concepten, passend bij doelgroepen en kwaliteit omgeving. Meer beleving en diversiteit in bestaande verblijfsrecreatievoorzieningen stimuleren.
	Stiltebeleving / 'uit staan' / niet bereikbaar zijn is groeiende trend	Bijzondere overnachtingen op stille plaatsen, inspeland op deze trend.
Attractie	Aanbod 'all weather' (familie)-attracties in Leudal beperkt, wel aanbod in de buurgemeenten.	Leudal zet, samen met de regiogemeenten, de deur open voor een toeristische attractie met een bovenlokale aantrekkingskracht waar ook de eigen inwoners van zullen profiteren.
	Wandelen en fietsen blijven zeer populair	Leudal kan met zijn natuur, erfgoed en landschap prima inspelen op deze trend. Maar dan moet het wel beleefbaar, veilig en comfortabel zijn.
Wandelen, fietsen, paardrijden, varen	Routenetwerken en knooppuntensysteem in Leudal op orde, ook digitaal, Leudal heeft topnatuur en eeuwenoud erfgoed, maar beleving en samenhang aan de route wordt gemist.	Kwaliteit en beleving van bestaande routes verbeteren. Routes overal veilig maken. Bieden van een complete tocht, met beleefbaar erfgoed, horeca, streekproducten, et cetera. Overal voldoende rustbanken en startpunten met informatie (TOP's en Natuurpoorten).
	Opkomst elektrische fiets: mensen fietsen verder en tot op hogere leeftijd. Heel Leudal bereikbaar vanuit Weert en Roermond.	Zorgen voor comfortabele fietsroutes. Aantrekkelijke pleisterplaatsen en bestemmingen om een (mid)dagje naar toe te fietsen (uitkijktoren, horeca, et cetera).
	Kans op fietsbrug bij Buggenum (voor dagelijks woon-werk-school- en recreatief verkeer)	Inzetten op deze kans. Belangrijke schakel in netwerk en belangrijke voor ontwikkeling Leudalse Maasoever. Iconische architectuur als zichtbaar symbool van het recreatieve netwerk in de gemeente wenselijk.
	Waterrecreatie: opkomst sloepenvaren en verhuur/deeltijdeconomie.	Meer aanlegplaatsen, horeca en overnachtingsplekken langs de Maas.
Ruimtelijke plannen	Plannen om de Maasoevers aan te pakken in verband met waterveiligheid. Wijn-aerden, Gebiedsfonds Buggenumse veld	Bijzondere kansen om de aantrekkelijkheid en de recreatieve mogelijkheden van de Leudalse Maasoever te vergroten.
	Energietransitie: plaatsing van windmolens en zonnepanelen	Aandacht voor waardevol landschap, en behoud mooie routes. Informatie ter plekke over duurzame energie-opwekking.
	Vrijkomende Agrarische bebouwing	Toeristische invulling van functioneel geschikte gebouwen of gebouwen met architectonische waarde.
	Provinciaal 1 miljoen bomenplan. Provincie levert cofinanciering voor plannen met aanplant nieuwe bomen	Aanleg recreatienatuur (sparen kwetsbare natuur) grenzend aan bestaande natuurgebieden en verbindingen tussen natuurgebieden Midden-Limburg

3

Ambitie en visie

3.1. Leudal doet mee in de regionale ambitie

Wat wil Leudal met zijn toerisme- en recreatiebeleid bereiken? Wat voor gemeente wil Leudal straks zijn? Daarover gaat dit hoofdstuk. Toerisme zorgt voor meer levendigheid in de kernen, betere horecavoorzieningen, een levendig cultureel klimaat en meer draagvlak voor de dagelijkse detailhandel. Draagvlak voor de natuur en het erfgoed: nieuwe vrijwilligers en donateurs. Last but not least zorgt toerisme voor werkgelegenheid voor jong en oud, voor hoger en lager opgeleiden.

De ambitie van Leudal ligt direct in het verlengde van de regionale ambitie zoals vastgelegd in 'Visie en Actieplan Recreatie en Toerisme Midden-Limburg'. Daarom neemt Leudal de ambities van de Visie en het Actieplan Toerisme en Recreatie Midden-Limburg over en maken we als gemeente plannen om ze, passend bij de kracht en identiteit van Leudal, verder in te vullen en te realiseren. De drie regionale ambities, toegepast op Leudal, zijn:

Ambitie 1: Beleving en kwaliteit op het hoogste niveau aanwezig

Over 10 jaar wil Leudal een gemeente zijn waar de rust en schoonheid van de natuur, de rijke historie en het erfgoed, sterker, aanwezig zijn. Onze ambitie is ook dat de beleving ervan (door middel van openstelling, goede informatie, evenementen en arrangementen) zich in 2030 op onderdelen kan meten met de hoogste klasse van wat er in Nederland op dit gebied bestaat. Ook al heeft Leudal erfgoed en natuur van hoog niveau; daarmee is niet gezegd dat je deze er overal goed en gastvrij kunt beleven. En daarin moet het verschil tussen 2020 en 2030 zitten. Bezoekers en bewoners kunnen, veel meer dan nu, in allerlei (tussen)vormen van verblijf, vermaak, sport en educatie het moois in de gemeente beleven. De bezoeker voelt zich gastvrij ontvangen, weet zijn/haar weg te vinden en zorgt niet voor overlast voor de bewoners of schade voor de natuur.

Ambitie 2: Sterke en vitale verblijfsmogelijkheden met een grote aanbodvariatie

De vraag naar verblijf wordt steeds diverser en varieert van een 'basic' verblijf in een 'hutje' in het veld, tot en met een luxe design accommodatie met wellnessvoorziening. Ook in Leudal moet het aanbod aan verblijfsmogelijkheden diverser zijn dan nu en verder moeten zijn uitgebreid met kleinschalige voorzieningen die aansluiten bij de beleving van water, erfgoed en natuur.

Tiny houses aan de rand van natuurgebieden, drijvende huisjes en hutten bij de Maas, maar ook stijlvolle overnachtingsmogelijkheden in bijzonder erfgoed. Van basic tot luxe, alles moet in 2030 mogelijk zijn.

Ambitie 3: Groei toeristische bestedingen met minimaal 2 procent per jaar

De acht gemeenten in de regio Midden Limburg schrijven: "We richten ons op meer kwaliteit en een langer verblijf, waardoor de bestedingen per bezoeker stijgen. We streven ook naar spreiding over het seizoen: dat betekent meer bezoekers in de periode van november tot en met maart". Leudal vormt geen uitzondering. Spreiding zorgt ervoor dat er minder hinder is en dat ondernemers beter in staat zijn om vast personeel aan te nemen. De groei van 2 procent per jaar sluit goed aan bij de doelstelling zoals geformuleerd in de Economische Visie van de gemeente, waarin de gemeente aangaf dat zij tussen 2015 en 2025 het toeristisch gemeentelijk product met 25% wil verhogen. Dat betekent ook een verbreding van de doelgroepen, waar we in paragraaf 3.3 op ingaan.

Om toerisme zo in te zetten dat Leudal optimaal profiteert is het belangrijk dat we de gewenste bezoekers op de beste momenten (juist ook buiten het seizoen) naar onze gemeente weten te trekken. Het aanbod moet aansluiten bij de vraag en de gewenste doelgroep moet dit aanbod goed weten te vinden. Marketing/promotie en ontwikkeling van het aanbod moeten daarom hand in hand gaan.

Voorwaarde voor het behalen van de ambities is dat de partners (overheid, bedrijfsleven en vrijwilligers) actiever samenwerken en dat een persoon of organisatie de regie neemt, waardoor goede ideeën niet blijven liggen. Hierover meer in hoofdstuk 4, dat ingaat op de vraag hoe we onze ambities kunnen realiseren.

3.2. Visie: Drie productverhaallijnen combineren met de kracht van Leudal

Aan de slag met de product-verhaallijnen. *Wie niet kiest wordt niet gekozen.* Het is een bekende gouden regel onder marketeers. Gemeenten, maar ook productmerken die een helder en herkenbaar profiel hebben en dit goed communiceren trekken klanten aan. Ze krijgen bovendien de bezoekers en de klanten die vinden wat ze zoeken. De gemeenten in de regio Midden-Limburg hebben in dit verband gekozen voor drie product-verhaallijnen die de regio verder profileren en waarlangs het aanbod zich kan ontwikkelen. Leudal ligt in het hart van Midden-Limburg en de drie verhaallijnen uit de regionale visie¹⁸ (zie verbeeldingen op de volgende pagina) bieden voor Leudal veel aanknopingspunten waar de gemeente Leudal, al dan niet met buurgemeenten, mee aan de slag kan. Zo wil de gemeente de titel van dit beleidsplan 'Uitnodigend Landschap' verder waarmaken.

Lokale profilering van Leudal in Midden-Limburg:




Voedseltuin van Midden-Limburg

Daarnaast kan de gemeente Leudal zich met toerisme en recreatie profileren met een eigen en lokaal onderscheidend thema: *Voedseltuin*. Leudal is een agrarische gemeente met onder andere streekgebonden producten, zoals de asperges, frambozen, aardbeien en bessen. Steeds meer agrarische bedrijven richten zich op de een of andere manier op bezoekers en gastvrijheid, met streekproducten, ontvangst van groepen en educatie. In Leudal vind je in het voorjaar kraampjes langs de weg met asperges en aardbeien. Bijna alle bakkers en slagers in Leudal hebben wel een huisgemaakt streekproduct. Leudal kent diverse imkers, die zelf honing bereiden. De vele fruitboomgaarden leveren niet alleen fruit maar ook het stuifmeel voor de honing. De agrarische sector is volop in beweging en is bezig de omslag te maken naar duurzaamheid en het betrekken van natuurontwikkeling. De aandacht bij consumenten voor gezond eten en de herkomst van landbouwproducten sluit hier goed bij aan. Daarnaast is Leudal een centrum van innovatie, niet alleen op het gebied van productie, maar ook in verwerking en distributie, kennis en innovatie. De pluimveesector is hiervan misschien wel het beste voorbeeld.

Kortom: Leudal is de voedseltuin van Midden-Limburg en dat biedt talrijke aanknopingspunten voor toerisme en recreatie.

Op de volgende pagina staat voor ieder van de drie product-verhaallijnen en voor het lokale thema 'Voedseltuin' aangegeven welke toeristische producten daarbij passen. De verdere invulling van deze vier verhaallijnen wordt uitgewerkt in hoofdstuk 5 (Actieprogramma).

Hoe Leudal kan inspelen op de product-verhaallijnen

Product-verhaallijn	Bijdrage Leudal (soms in samenwerking met buurgemeenten)
Midden-Limburg: MIDDEN DOOR LIMBURG Routes, erfgoed en pleisterplaatsen	<ul style="list-style-type: none"> · Routes Fietsen, Wandelen, Varen, Mountainbiken up to date · Arrangementen met horeca en erfgoed en combinaties · Culturele evenementen, · Vaker gezamenlijke openstelling erfgoed en 365 dagen per jaar toegankelijke digitale beleving · Verhalen ontwikkelen, bv. Eugène Dubois, Graaf van Horne 
Midden-Limburg: THE BIG FIVE Op safari in de Limburgse natuurparels	<ul style="list-style-type: none"> · Leudal als onderdeel van Big Five met eigen accent · Uitzichtpunten, boomhutten, iconische elementen · Overnachten in de stilte · Toegankelijkheid voor mensen met een beperking · Zoning in rustige en minder rustige gedeelten 
Midden-Limburg: FUN EN WINKELN Citytrip stijlvol Roermond	<ul style="list-style-type: none"> · Acquisitie (familie-) dagattractie (samen met de regio) · Waterrecreatie en Outdoor · Samenwerking met Designer Outlet Roermond 
Gemeente Leudal: VOEDSELTUIN	<ul style="list-style-type: none"> · Open boerderijen met rustpunten, educatie en rondleidingen, verkoop streekproducten aan huis, verhuur van ruimtes · Rondleidingen bij moderne bedrijven (distributie, innovatie) · Culinaire evenementen

18 Verbinden, Vertellen, Verrijken. Regionale Visie en Actieprogramma Recreatie en Toerisme Midden Limburg, 2019.

Daarom is het belangrijk dat de nieuwe oevers mogelijkheden krijgen voor verhuur en aanleg van sloepen. Aansluiting op de verschillende routenetwerken is gewenst. Een nieuwe fietsbrug bij Buggenum brengt het gebied dicht bij Roermond. Ze biedt misschien ook mogelijkheden om de ruiternetwerken op de beide Maasoeveren aan elkaar te koppelen en om betere verbindingen te leggen met de nieuwe Europese Maasfietsroute die op de rechter Maasoever ligt. Een iconische vormgeving waarbij de brug tegelijk kunstwerk is, maakt de brug extra attractief en tot beeldmerk van de verschillende routenetwerken in Leudal/Midden Limburg.

3. De Historische plaatsen met een verhaal (Neeritter, Ittervoort) in het zuidoosten van de gemeente vormen, samen met Thorn en Kessenich een bijzonder ruimtelijk cluster van erfgoed met stads- en dorpsgezichten, kerken, kasteel en molens. Het gebied leent zich bij uitstek voor mooie wandel- en fietsroutes met horeca, toegankelijk erfgoed en bijzondere verhalen. In de Landschapsbiografie Neeritter-Ittervoort¹⁹ zien de gezamenlijke opstellers (gemeente, IKL) de ontwikkeling van recreatie en toerisme in het gebied als een kans. De benoemde kernkwaliteiten kleinschaligheid, oorspronkelijke infrastructuur een cultuurhistorische elementen kunnen vanuit dit thema een impuls krijgen. Het versterken van deze kernkwaliteiten geven direct invulling aan de bewonerswensen om zandpaden en recreatieve voorzieningen beter te beheren en onderhouden. Men wil inzetten op kwaliteitsrecreatie, cultuurtoerisme en extensief recreatief gebruik. Bijvoorbeeld met meer horeca en het beter zichtbaar maken van de omwalling van Neeritter.

Slapende kans: Landgoed De Bedelaar

Villa en landgoed de Bedelaar in Haelen kunnen nog altijd het verhaal vertellen van professor Eugène Dubois, de arts/onderzoeker die wereldwijd bekend werd als de ontdekker van de homo erectus, een belangrijke schakel in de evolutie van de mens, door opgravingen in Indonesië. Het landgoed en de villa 'de Bedelaar' kent een rijke geschiedenis. Het landgoed wilde Dubois omvormen in een landschap zoals het er ooit bij Tegelen uitgezien zou hebben, hij wilde de oervegetatie van het gebied reconstrueren. Hij had daarbij een natuurpark voor ogen waarin de natuur zijn gang kon gaan en waar natuurlijk evenwicht zou ontstaan. Het gebied heeft een vleermuistoren (rijksmonument) en een uilentoren, aangelegd door Dubois. Het gebied is thans in gebruik als maatschappelijke opvang- en woonlocatie bij Stichting MOVEOO. Er bestaat op dit moment geen interesse bij de eigenaar, noch bij de erven Dubois om in Limburg meer te doen met dit landgoed of met zijn verhaal. Toch blijft het een bijzondere plek met een bijzonder verhaal: een 'slapende kans'. Dubois heeft in Limburg ook sporen in Eijsden (zijn geboorteplaats) en Tegelen (Speelpark Klein Zwitserland). Regelmatig in juni organiseren deze Limburgse partners de 'Dubois-maand'. Dubois krijgt ook aandacht in het Limburghuis van Gaia Zoo en in Naturalis in Leiden heeft hij een eigen zaal.

3.5. Overige opgaven voor de ruimtelijke planvorming

4. De mogelijkheid tot vestiging van een **dagattractie** geschikt voor alle seizoenen en weertypen. Daarbij denken wij allereerst aan een grotere regionaal verzorgende dagattractie primair gericht op gezinnen met kinderen. De Midden-Limburgse gemeenten en de verblijfsrecreatieparken ervaren het gemis aan een dergelijke attractie, die een goede combinatie kan vormen met de verblijfsrecreatie. De gemeente Leudal biedt zich aan als zoekgebied naar een geschikte locatie voor een dergelijke attractie (goed bereikbaar vanaf de A2, mogelijke synergie met andere voorzieningen), vooral als de attractie ook iets bijdraagt aan het leefklimaat van Leudal en aantrekkelijk is voor de eigen inwoners. Mogelijk biedt vrijkomend vastgoed (denk aan kerken, agrarische gebouwen of industrie) een goede optie voor een vestiging van een 'all weather' dagattractie. In dat verband zijn ook kleinere dagattracties denkbaar, passend bij een lokaal verzorgingsniveau of bij een gespecialiseerd (bovenlokaal) marktgebied van liefhebbers. Daarnaast kunnen kleinere unieke attracties die een nichemarkt bedienen ook een bovenlokale werking hebben.

5. **Faciliteren van overnachtingsmogelijkheden.** De gemeente wil graag meewerken aan initiatieven voor meer overnachtingsmogelijkheden, op voorwaarde dat zij onderscheidend en duurzaam zijn en dat zij gebruik maken van leegstaand erfgoed of agrarisch vastgoed. Ook moet het initiatief niet stuiten op belangrijke beperkingen als stank, risico, geluid of natuurbeschermingsregels. In sommige gevallen zal een initiatief voor een verblijfsaccommodatie niet precies passen in het bestemmingsplan of voldoet het plan niet aan de exacte vergunningeisen. Het is dan aan de gemeente om naast de initiatiefnemer / ondernemer te staan, mee te denken en te adviseren hoe het wel kan. Toekomstige regelgeving moet dan ook zo goed mogelijk bij deze doelen aansluiten en voldoende flexibiliteit bieden om ondernemers met kwalitatief goede en onderscheidende plannen ruimte te kunnen bieden. Vanzelfsprekend mogen daarbij de belangen van de natuur en het leefklimaat niet worden geschaad. Ook is de flexibiliteit nadrukkelijk niet bedoeld om kwalitatief slechte plannen mogelijk te maken. Het gaat juist om het mogelijk maken van bijzondere verblijfsconcepten die mogelijk niet in de bestaande bouw- of omgevingsnormen vallen.

Ook kunnen al te strikte minimeisen voor parkeren op eigen terrein worden versoepeld, bijvoorbeeld bij concepten die zich sterk richten op de varende, fietsende en wandelende bezoeker. De precieze voorwaarden waaronder de gemeente meewerkt moeten worden uitgewerkt.

6. Leudal gaat actief op zoek naar **mogelijkheden om met nieuwe bossen en natuurgebieden, maar ook met natuurinclusieve landbouw aan te sluiten op bestaande natuurgebieden.**

Zo worden recreatiemogelijkheden vergroot. Daarbij maakt de gemeente gebruik van subsidies uit stikstofreductie, transformatie van de landbouw, het bomenplan van de provincie Limburg, et cetera. Ruimte voor nieuwe verblijfsrecreatie is daarbinnen goed denkbaar.

7. Leudal wil meer ruimte bieden voor **routegebonden horeca**, zodat langs de fiets- en wandelroutes horeca goed gespreid is en er meer variatie in het aanbod is. Ondernemers met initiatieven langs de routes in bestaande gebouwen op kansrijke locaties met voldoende recreanten moeten hiertoe de planologische mogelijkheid krijgen. Ook is het wenselijk dat de route-structuren beter verbonden worden met bestaande horeca.

4

Strategie: hand in hand, ieder vanuit zijn eigen rol

Hoe kan Leudal zijn ambities waarmaken? Wat is de wijze waarop de gemeente, samen met haar partners, kan komen waar ze wil staan? Dat kan alleen als alle partijen hun rol goed spelen: gemeente en andere overheden, ondernemers en vrijwilligers, ondernemersplatform en Limburg Marketing. Ieder vanuit zijn eigen mogelijkheden en expertise. Tegelijkertijd moeten de lijnen kort zijn en moeten de partijen samen willen werken aan hetzelfde doel.

4.1. Gemeente: faciliteert en stelt de kaders

De gemeente faciliteert en stelt, samen met andere overheden, de kaders voor ontwikkeling²⁰. Dat zijn ruimtelijke kaders (omgevingswet), vergunningen en regels. Soms is er een stimuleringsbudget voor cofinanciering.

Ondernemers geven aan dat zij bij de gemeente soms traagheid en onduidelijkheid ervaren bij investeringsplannen. Zonder de gemeente de schuld te geven kan het nooit kwaad om te zien of de gemeente voldoende in de 'helpstand' staat. Binnen de gemeente moet door de verschillende betrokkenen onderling gesproken worden hoe om te gaan met initiatiefnemers en wat er kan worden verbeterd om initiatiefnemers van dienst te zijn. Bijvoorbeeld dat in een gesprek met de initiatiefnemer wordt geïnventariseerd welk beleid en regelgeving van toepassing is en hoe hier mee om te gaan, om verder te komen. Het bewust omgaan met de 'helpstand' vraagt om een brede betrokkenheid en kennis binnen de gemeentelijke organisatie. Transparantie is ook belangrijk, bijvoorbeeld over de termijnen waarop men reageert en het doen en nakomen van toezeggingen. Vergunningen- en omgevingsplanprocedures kunnen mogelijk korter, ook al is het van tevoren niet altijd aan te geven welke beren er tijdens een traject op de weg verschijnen. En soms moet ook worden vastgesteld dat iets niet kan, maar ook dan is het beter om op tijd duidelijkheid te verschaffen.

De gemeente heeft daarnaast een jaarlijks budget, waarmee onder andere Limburg Marketing wordt betaald om de toeristische marketing te verzorgen. Ook is er een jaarlijks budget om evenementen financieel te steunen. Daarnaast zijn er soms regelingen of budgetten om bepaalde investeringen van de grond te krijgen, maar dit budget is zeer beperkt.

4.2. Ondernemers, vrijwilligers en beheerders investeren en werken samen

Ondernemers, ontwikkelaars en andere investerende partijen investeren in nieuwe en bestaande voorzieningen. Met hun investeringen en inzet verdienen zij hun brood aan het toerisme. Gebiedseigenaren als Staatsbosbeheer en Limburgs Landschap beheren de terreinen en zij ontvangen de bezoekers. Daarnaast bestaat binnen Leudal een groot aantal kleine vrijwilligersgroepen die belangrijke taken hebben en smaakmakende initiatieven draaiende houden, zoals het onderhoud en beheer van natuur en landschap (bv. IKL-Limburg), het beheer van erfgoed (watermolens, kastelen en kerken), de organisatie van (sport) evenementen, de publicaties over het erfgoed, landgoed en natuur (bv. Studiegroep Leudal). Zij zorgen voor energie, creativiteit en gastvrije initiatieven.

Samenwerking tussen ondernemers, investeerders en vrijwilligers is van groot belang om de doelen van dit beleidsplan te bereiken. Alleen door samenwerking ontstaan aantrekkelijke routes, mooie arrangementen en evenementen. Door openingstijden van horeca en attracties op elkaar af te stemmen, door goed naar elkaar door te verwijzen blijven de bezoekers langer. Alleen door gezamenlijk in te spelen op vakantieperiodes, niet alleen in de eigen regio, maar ook in de rest van Nederland, Duitsland en België buiten het zomerseizoen, wordt de regio aantrekkelijk en zullen de bezoekers (blijven) komen. Ook een, goed bijgehouden gezamenlijk digitaal informatieplatform waar alles te vinden is wat er in de buurt te doen is werkt stukken beter dan dat ieder alleen zijn eigen website en eigen kanalen onderhoudt.

Nieuwe projecten en samenwerking tussen ondernemers onderling of tussen ondernemers en gemeente ontstaan niet vanzelf. Organisaties als het Promotieplatform Leudal, de bedrijfscontactfunctionaris van de gemeente, het Ondernemersplatform Midden-Limburg en Limburg Marketing moeten een trekkende of ondersteunende rol spelen in die samenwerking. Ook als een ondernemer of vrijwilliger het initiatief neemt kan de bal gaan rollen en kunnen er nieuwe producten ontstaan. Er moet daarvoor energie gestoken worden in het organiseren van bijeenkomsten, keukentafelgesprekken et cetera.

²⁰ Ook andere overheden stellen kaders en kunnen faciliteren, zoals Waterschap en Provincie Limburg, Euregio en het Rijk.

4.3. Limburg Marketing: verantwoordelijk voor de promotie

Limburg Marketing is, naast de bedrijven zelf, verantwoordelijk voor de promotie van alles wat er in de regio Midden-Limburg (en dus ook in Leudal) te doen is. De gemeenten in Midden-Limburg participeren als de belangrijkste opdrachtgever voor deze organisatie. Destinatiemarketing gericht op publiek van buiten de regio gebeurt onder de vlag en het merk Limburg²¹. Ook de provincie Limburg zal binnenkort een aantal acties uitrollen om meer bezoekers naar Limburg te trekken, waarbij vooral social media worden ingezet. Limburg Marketing zorgt ervoor dat Midden-Limburg goed is aangesloten bij de provinciebrede marketing.



Plaatsing 'Archeospeer' in Neer, een verwijzing naar de vondst van een Vikingzwaard op deze locatie en gekoppeld aan de app 'ArcheoRoute Limburg'. Foto: Gemeente Leudal

²¹ Daarnaast zijn individuele attracties, bedrijven en organisaties actief met het trekken van bezoekers van buiten de regio via hun eigen kanalen en ketens (denk aan Roompot en de Leistert, Limburgs Landschap, Staatsbosbeheer, Vereniging Kamperen bij de Boer, BedandBreakfast.nl).

5

Actieprogramma 2020-2024

In dit actieprogramma staan de acties en projecten waarbinnen de partners (gemeente, ondernemers en overige initiatiefnemers en organisaties) werken aan het behalen van de ambities. Het is een actieprogramma dat steeds wordt geactualiseerd, waarop nieuwe projecten kunnen worden toegevoegd en andere mogelijk verdwijnen.

Het gaat zowel om acties die al lopen en moeten worden voortgezet, als om nieuwe acties. Er zijn 6 actielijnen:

1. Leudals' invulling product-verhaallijn 'Midden door Limburg; routes, erfgoed en pleisterplaatsen'
2. Leudals' invulling product-verhaallijn 'Big Five; op safari door de Limburgse natuurparels'
3. Leudals' invulling product-verhaallijn 'Water, Fun en Winkelen'
4. Ontwikkeling lokale product-verhaallijn 'Voedseltuin'
5. Stimuleren toeristisch verblijf
6. Marketing en gastheerschap voor Leudal

5.1. Product-verhaallijn "Midden door Limburg; routes, erfgoed en pleisterplaatsen"

De Midden-Limburgse beleving in 2030.

"Zwerf door het Limburgse landschap langs bossen en vennen, beken en de Maasvallei. Leer verhalen kennen van vroeger en ervaar verrassende luxe. Ontdek het verleden met virtual reality op archeologische vindplaatsen. Kies je dag-etappe uit. Met de fiets, mountainbike, te voet, te paard, in een kano, sloep of rondvaartboot, of een combinatie. Ga bijvoorbeeld van Weert naar Roermond, van Thorn naar Neer en via Susteren en de grensstreek terug naar de Maasoevers via het Smalste Stukje Nederland. Op weg naar een uitzichtplek of hoogtepunt. Halverwege strijk je neer op een gastvrij terras en overnacht je in een stijlvolle verblijfsaccommodatie. De wind door je haren, iets nieuws zien, gezelligheid en je verdiepen in het gebied en ondertussen de nodige gezonde beweging opdoen".



Actielijn 1 Midden door Limburg; routes, erfgoed en pleisterplaatsen

Naam project	Omschrijving	Trekker	Termijn	Kosten en dekking
Onderhoud en update knooppuntennetwerk wandelen, fietsen en ruiteren	Het knooppuntennetwerk vraagt voortdurend onderhoud: bordjes en palen, maar soms ook kleine aanpassingen, fysiek en online	Routebureau Midden-Limburg	2020-2024	€ 40.000 / jaar
Mogelijkheden voor extra horeca langs routes	Meer horeca langs fiets- en wandelroutes met aandacht voor een goede spreiding van rustpunten en pleisterplaatsen langs deze routes.	Initiatiefnemers, gemeente Leudal faciliteert	2020-2024	Ambtelijke capaciteit
Mountainbikeroute	Buiten de kwetsbare natuur komt een uitdagend mountainbikeparcours met single tracks.	Gemeente Leudal in samenwerking met bosgroep en ons WCL	Q2 2022	€ 50.000 (is al gereserveerd)
Toegankelijke routes	Het Leudal heeft nu al een aantal routes voor mensen met een beperking. Toevoeging van een extra route in de gemeente.	Gemeente Leudal		PM. meenemen bij aanpak / onderhoud van gebied
Aanlegsteigers en mogelijkheid sloepenverhuur aan de Maas	Op gedeelten aan de Maas waar het veilig aan en afmeren is, komen meer aanlegsteigers en is er gelegenheid voor ondernemers die sloepen willen verhuren.	Gemeente in samenwerking met RWS en waterschap	2020-2024	PM. Koppelen/ meenemen bij aanpak van gebied/ dijkversterking
(Iconische) fietsbrug over de Maas bij Buggenum	Nieuwe fietsbrug als onderdeel van de snelfietsroute is ook van groot belang voor recreatie. Uitvoering als een beeldbepalend landschappelijk element/kunstwerk. Vanaf land, water en spoor zichtbaar en een icoon van het routenetwerk.	Gemeente Leudal In overleg met Provincie, en Gemeente Roermond	2020-2024	Kosten worden onderzocht. Dekking: Provincie € 3,5 miljoen (toegezegd) Gemeenten Leudal en Roermond nntb.
Routegebonden evenementen met sportieve, culinaire en andere bijzondere openstellingen	Fietsvierdaagse, erfgoedroutes, boerenerfroutes, culinaire routes	PromotiePlatform Leudal ism Afstemmen met fiets4daagse Weert		PM.
Informatievoorziening Erfgoed (via apps, QR-codes, web, speurroutes, borden)	Erfgoed App 'Langs Sporen' en 'ArcheoRouteLimburg' App beter profileren Nieuwe informatieborden bij erfgoed. Twee nieuwe locaties 'Archeosperen' fysiek en in de app Archeoroute toevoegen, zodat Leudal er straks 4 heeft.	Promotieplatform Leudal; Limburg Marketing ism gemeente	Q2 2021	Borden: bedrag in onderzoek, dekking PM Archeosperen € 12.000,- gedekt

5.2. Product-verhaallijn Big Five, op safari door de Limburgse Natuurparels

De Midden-Limburgse beleving in 2030

“Ssssst ... ga met de boswachter op pad en spot een bever, das of kraanvogel. In de vijf pronkjuwelen van Midden-Limburg: Kempen-Broek, Nationaal Park De Grootte Peel, Nationaal Park De Meinweg, Rivierpark Maasvallei en Leudal. De bezoekerscentra vertellen je alles over het gebied en zijn bewoners en brengen je met films en webcams dicht bij de meest kwetsbare en ontoegankelijke plekken.

Er zijn demonstraties met adders en andere slangen die in het gebied leven. Klim hoog tussen de bomen. Geniet van de ecolodges op stille plekken in het landschap, volg een cursus natuurfotografie, daal af in de oude mijnschacht op de Meinweg of bezoek een wildobservatiepost²²”.



Voorbeeld van een uitkijktoren met horecavoorziening die per fiets en te voet bereikbaar is: de Grote Sniep in Wilnis

Actielijn z: Big Five, op safari door de Limburgse Natuurparels

Naam project	Omschrijving	Trekker	Termijn	Kosten en dekking
Ontwikkeling en profilering Leudal in Big Five verband (Midden-Limburg)	Het Leudal verder beleefbaar maken en profileren in afstemming met overige Big Five. Het Leudal ontwikkelt zich als onderscheidend lid van de Big Five met attractief bezoekerscentrum en natuurpoorten. Uitkijktoren of iconisch element bij een van de Natuurpoorten.	Gemeente Leudal in samenwerking met Staatsbosbeheer en bezoekerscentrum Leudal en in afstemming met de overige Big Five-organisaties	2021-2024	P.M.
Bezoekerscentrum Leudal	Bezoekerscentrum Leudal verduurzamen en moderniseren	Bezoekerscentrum in afstemming met Gemeente Leudal	2020/2021	P.M.
Groene recreatieve verbindingen tussen de Big Five	Stukje bij beetje werken aan een groene-recreatieve routestructuur die de 5 natuurparken van Midden-Limburg verbindt.	Samenwerkende gemeenten Midden-Limburg en natuurbeheerders	2020-2030	
Nieuwe natuur en natuurinclusieve landbouw met verblijfsrecreatie	Actief op zoek naar mogelijkheden om bestaand natuurgebied uit te breiden, met nieuwe bossen, natuurinclusieve landbouw. Mogelijk met ruimte voor verblijfsrecreatie passend binnen de verhaallijn	Gemeente Leudal		Subsidies uit stikstofdoelstellingen, transformatie van de landbouw, bos-subsidie provincie Limburg, et cetera
Zonering in het Leudal	De kwetsbare natuur blijft rustig en beschermd. De rustige gebieden liggen vooral langs de beek (Neerbeek, Leubeek, Tungalroyse Beek).	Gemeente, provincie Staatsbosbeheer Natuurpoorten		
Gezamenlijk natuurarrangement met de andere BIG Five natuurparken van Midden Limburg	Gezamenlijke positionering van Midden Limburg als plek voor natuurbeleving. Ontwikkeling en promotie van arrangement waarin je je onderdompelt in de natuurgebieden, op pad met de boswachter, klimmen, et cetera	Staatsbosbeheer ism bezoekerscentrum Leudal en in afstemming met de overige Big Five-organisaties	2022	P.M.

5.3. Productverhaallijn Water, Fun en Winkelen

De Midden-Limburgse beleving in 2030.

“Midden-Limburg staat ook voor vermaak en stijl. Lekker aan het water zitten, zwemmen, een rondje waterskiën of wildwaterkanoën. Op pad met het gezin, vrienden en vriendinnen of collega's naar een evenement, een bezoek aan een attractiepark of een city trip. Daarvoor biedt de regio overal mogelijkheden²³”.



Actielijn 3: Water, fun en winkelen

Naam project	Omschrijving	Trekker	Termijn	Kosten en dekking
Recreatieve ontwikkeling Maasdal en -oevers	Ontwikkeling Leudalse Maasoever met kades, routes, aanlegplaatsen en horeca. Recreatie toevoegen in planvorming rondom waterveiligheid. Afstemming gebiedsfonds Buggenumse Veld	Gemeente ism RWS en waterschap	2020-2030	Deltaprogramma Maas Ambtelijke capaciteit
Kleinere dagattractie	Kleinere dagattracties in vrijkomende agrarische of industriële bebouwing zijn welkom. Gemeente denkt mee met initiatiefnemers die zich melden	Initiatiefnemer ism Gemeente Leudal	2020-2030	Ambtelijke capaciteit
Regionale Dagattractie	All weather familie-attractie voor heel Midden-Limburg. Leudal werkt mee aan accommoderen van een dergelijk initiatief op een geschikte locatie.	Initiatiefnemer ism regionale samenwerking gemeenten Midden Limburg	2020-2030	Ambtelijke capaciteit
Samenwerking met Designer Outlet Roermond	Verblijfsaccommodaties die zich richten op 'stijlzoeker' gaan samenwerking aan met DOR voor promotie, acties et cetera	Samenwerkende verblijfs-accommodaties	2021	

5.4. Voedseltuin van Midden-Limburg

Voedselproductie zit sterk verweven in het DNA van Leudal, van historisch agrarisch landschap tot en met de meest moderne en kennisintensieve bedrijven. De gemeenten kent een aantal bekende streekproducten (asperges, bessen, frambozen, aardbeien). De landbouw is sterk in transitie. Ze investeert in moderne technieken, in duurzaamheid en circulariteit.

Agrarische gebouwen komen vrij; sommige bedrijven gaan over op natuurinclusieve landbouw waarbij er ruimte is voor natuur en biodiversiteit. Ook verbrede landbouw, waarbij de agrariërs hun erf openstellen voor bezoekers, die komen kamperen, vergaderen, feesten, boerengolf spelen, leren over dieren en planten of komen plukken, zal zich verder ontwikkelen. De gemeente is trots op zijn agrarische sector, in welke vorm dan ook en faciliteert ondernemers die bezoekers op hun erven in hun bedrijven en in hun tuinen ontvangen.

Actielijn 4: Voedseltuin van Midden-Limburg

Naam project	Omschrijving	Trekker	Termijn	Kosten en dekking
Open Boerderijen Boomgaarden, Wijngaarden, voedselbossen	Boerderijen en tuinen verwelkomen individuele bezoekers en groepen (klassen) op hun erf. Pluk een mand vol met bessen, frambozen, et cetera in een boomgaard. Laat je rondleiden in een wijngaard en proef de lokale wijnen	'Loeren bij de Boeren', nu in Kessel en Neer Samenwerkende ondernemers in andere gebieden	2021	
Culinair arrangement	Een fietsdagarrangement met tussenstops bij horeca met streekgerechten (Koffie met gebak), voorgerecht, soep, dessert en hoofdgerecht). Met een aspergearrangement in april en mei. Zie als voorbeeld 'happenentrappen.nl'	Samenwerkende horecaondernemers	2021 het eerste	
Excursie Egg Valley	Een rondleiding langs de moderne kennisintensieve Egg Valley Weert/Leudal	Weerterland / Egg Valley organisatie		

5.5. Stimuleren toeristisch verblijf

Verblijfsmogelijkheden zijn belangrijk voor de hele sector vanwege hun bestedingen in de lokale economie. Er is behoefte aan meer diversiteit in het aanbod van Leudal: van klein tot groot, en van basic tot luxueus; middenin het landschap, bij of op het water, of in een karakteristiek historisch gebouw.

Actielijn 5: Stimuleren Toeristisch Verblijf

Naam project	Omschrijving	Trekker	Termijn	Kosten en dekking
Versterken Vestigingsklimaat voor kleinschalig verblijf - B&B, Tiny house, trekkershutten - Benutten vrijkomende agrarische bebouwing en erfgoedlocaties	Doorwerking beleid in omgevingsplannen. Verbeterde facilitering van de omgevingsplan- en vergunningen-procedure.	Gemeente Leudal	Q4 2020	Ambtelijke capaciteit
Faciliteren uitbreiding en vernieuwing van bestaande accommodaties	Ondernemers met onderscheiden-plannen, (kwaliteit, beleving, aansluitend bij gebied, et cetera) voor uitbreiding of vernieuwing op bestaand terrein worden optimaal gefaciliteerd	Gemeente Leudal	2020-2024	Ambtelijke capaciteit
Onderzoek nieuwe bosgebieden met kleinschalige verblijfsrecreatie	Gebruik makend van de subsidieregeling van de provincie onderzoeken waar nieuwe bosgebieden mogelijk zijn in combinatie met verblijfsrecreatie	Staatsbosbeheer? Ontwikkelaar? Ism gemeente Leudal	2020-2021	Ambtelijke capaciteit

5.6. Marketing en Gastheerschap

Goede gebiedsmarketing is een onmisbare factor bij de aantrekking van de gewenste doelgroepen op de gewenste tijden van het jaar. Goed gastheerschap is onmisbaar om de in Leudal gewenste samenhang en beleving voor de bezoeker tot stand te brengen.

'Trekken van bezoekers', marketing, doet de gemeente nu al gezamenlijk met andere Midden-Limburgpartners, door actief te participeren in Limburg Marketing. Investeren in publieksbereik kan beter onder de vlag en het merk (Midden-)Limburg. Ook de provincie Limburg zal binnenkort een aantal acties uitrollen om meer bezoekers naar Limburg te trekken, waarbij vooral social media worden ingezet. De gemeente Leudal continueert zijn inzet in Limburg Marketing die op zijn beurt participeert in de provinciebrede en landelijke marketingactiviteiten.

'Verwelkomen van bezoekers', gastheerschap, vertellen wat er in de regio te doen is, aanbieden van arrangementen, et cetera, is een primaire lokale verantwoordelijkheid van de gezamenlijke lokale partners de accommodaties, grotere winkels en attracties. Het PromotiePlatform Leudal (PPL) is de aangewezen partij om ondernemers, gebiedsbeheerders en vrijwilligers met elkaar te verbinden en combinaties en arrangementen te ontwikkelen die het gastheerschap versterken. Verbetering van diensten en vernieuwing van toeristisch aanbod door samenwerking en goede afstemming heeft de komende tijd een nieuwe impuls nodig.

Goed gastheerschap zorgt ervoor dat bezoekers meer ondernemen, meer besteden, tevreden huiswaarts keren en terugkomen. Mede door de veel gelezen bezoekersbeoordelingen op sites van Tripadvisor en Booking is gastheerschap en kwaliteit van de accommodatie belangrijker dan ooit. Deze sites bieden nieuwe kansen om hoog te stijgen. Ook voor (kleinere) ondernemers die minder 'in de loop liggen'. Tegelijkertijd zijn er ook risico's voor ondernemers op het verliezen van hun reputatie bij slechte beoordelingen.

Uitstekende en up to date online informatie die altijd vindbaar en beschikbaar is vormt het belangrijkste aspect van de informatievoorziening. Maar ook kleinschalige zaken als een folderrek, een routekaart en/of getraind baliepersoneel hebben een functie. Een fysieke VVV in de vorm van een winkel of balie kan op drukke momenten ook bijdragen aan de gastvrijheidsbeleving van de bezoekers, al dan niet in combinatie met een museum of informatiecentrum over natuur of erfgoed.

Limburg Marketing verzorgt met de website VVV Midden-Limburg het actuele overzicht aan attracties, monumenten, arrangementen, openingstijden, evenementen, et cetera. Deze website is voor bezoekers dé informatiebron die naar ondernemers en organisaties verwijst, maar moet ook de bron zijn waar die organisaties op hun beurt weer naar terugverwijzen. Die functie verdient het behoud van structurele steun van de gemeente, maar ook van de ondernemers, lokale input en permanent onderhoud zodat zij up to date blijft²⁴.

24 Daarnaast zijn er lokale informatiebronnen, zoals de facebookpagina 'Evenementen in Leudal' vooral gericht op de eigen bewoners, met een overzicht van, vooral kleinschalige, optredens, workshops, exposities, et cetera.

Actielijn 6: Marketing en Gastheerschap

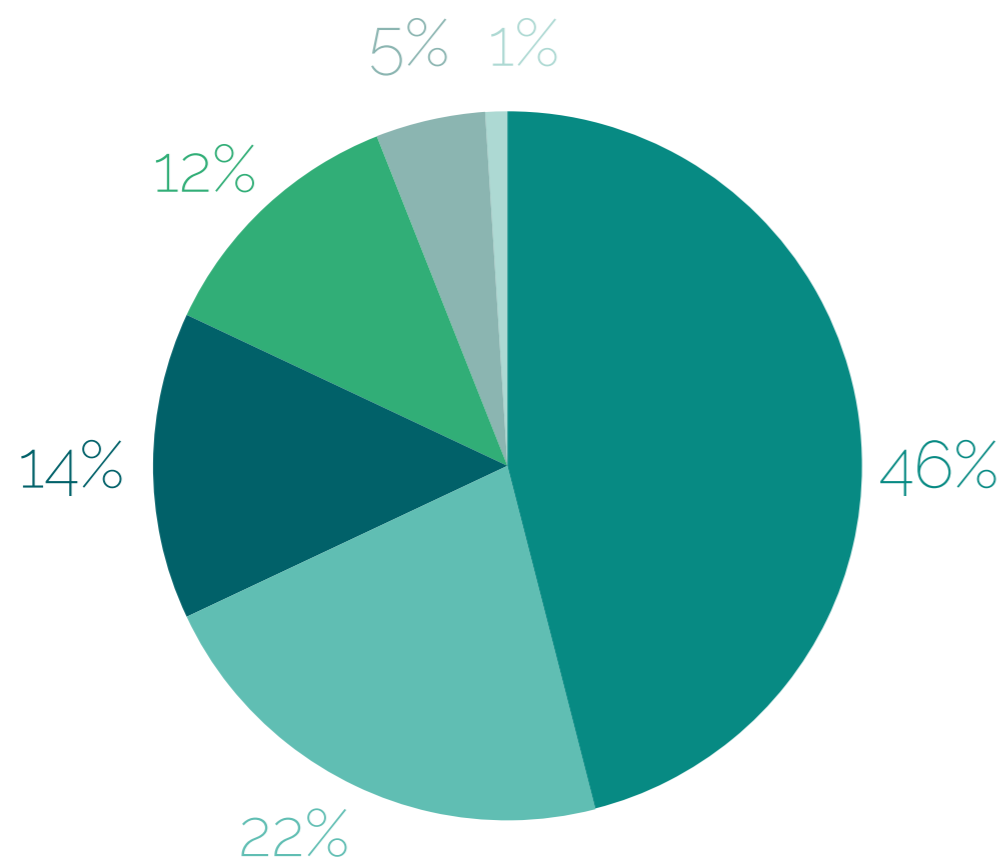
Naam project	Omschrijving	Trekker	Termijn	Kosten en dekking
Structurele steun voor Limburg Marketing • website • printmateriaal • productontwikkeling, zoals app. • VVV-winkel Roermond • Marktbewerking nationaal en internationaal (ook in verband N-M-Z-Limburg)	Limburg Marketing behoudt zijn structurele subsidie vanuit de gemeente. Jaarlijks wordt de invulling van taken en prestaties besproken, samen met de overige opdrachtgevers	Accounthouder gemeente Leudal in samenwerking met overige opdrachtgevers	2020-2024	€ 45.000/jaar Gemeentelijke middelen Daarnaast een bijdrage van toeristisch-recreatieve bedrijven in de gemeente bij vermelding op de website.
Ondersteuning Promotie-platform Leudal • Netwerkfunctie • Arrangementen • Coördinatie	PPL versterkt zijn netwerkfunctie, coördineert productontwikkeling en verbindt (nieuwe) partners.	PPL	2020-2024	€ 25.000 / j Gemeentelijke middelen P.M. deelname van bedrijven in natura
On brand evenementenbeleid • In lijn met product-verhaallijnen • Aansluitend bij Strategische Visie Leudal	Herijking evenementenbeleid, en mogelijk nieuw gezichtsbepalend evenement buiten de zomer	Commissie met Gemeente en ondernemers	m.i.v. seizoen 2022	€ ... Structureel co-financierings-budget voor evenementen Gemeente Leudal
Fysieke Branding en informatieborden bij entrees	Stijlvolle informatie borden bij de entrees van de dorpen en natuurgebieden Plan van Aanpak maken Aanpassen Reclamebeleid	Gemeente Leudal	2021 (PvA)	P.M.
Harmonisatie openingstijden horeca en attracties inspelend op vakantieperiodes	Gelijktijdige opening van horeca en kleinschalige attracties. Opening tijdens vakantieperiodes in Noord- en Midden-Nederland, België en NRW buiten seizoen	PPL	2021	NVT

6

Bijlagen

6.1. Opbouw Bruto Gemeentelijk product van Leudal in 2015

Bruto gemeentelijk product Leudal 2015



Agribusiness	€ 226.000.000
Slimme maakindustrie	€ 141.000.000
Handel, vervoer en opslag	€ 135.000.000
Leisure	€ 47.000.000
Zorginnovatie	€ 9.000.000
Verzorgende sector en overig	€ 467.000.000

Bron: Economisch profiel Leudal; naar een economische agenda voor Leudal, 2018. Het BGP is een cijfer dat is afgeleid van verschillende datasets. Vanuit het COROP-schaalniveau Midden-Limburg is, aan de hand van de werkgelegenheidsgegevens per sector (die per gemeente beschikbaar zijn) terugerekend naar Leudal. Daarbij is dus de arbeidsproductiviteit per sector van het COROP-gebied toegepast op de gemeente.

Deze gegevens zijn geïkt aan een onderzoek van de Rabobank voor het gebied Peel, Maas en Leudal en op onderdelen op maat gemaakt. Er heeft anno 2020 nog geen nieuwe berekening van het BGP plaatsgevonden, waardoor niet bekend is hoe dit zich na 2015 heeft ontwikkeld.

6.2. Analyse routenetwerken voor fietsen, wandelen, ruiteren en varen

Fietsen

Goed/in orde:

- Themafietsroutes rondom thema's als asperges, watermolens, kastelen, beken, Maas
- Horeca Het Leudal gespreid, met 4 Natuurpoorten

Niet optimaal:

- Verbinding over de Maas bij Buggenum wordt gemist
- Nieuwe Maasfietsroute laat Leudal links liggen
- Spreiding en kwaliteit picknickbanken en rustbanken
- Horecapunten /pleisterplaatsen langs de routes buiten Het Leudal.



Wandelen

Goed/in orde:

- Groot aanbod thema-wandelroutes
- Natuurpoorten rondom Leudal als startpunt

Niet optimaal:

- Fysieke kwaliteit van de routes op onderdelen slecht, routes op onderdelen te fijnmazig.
- Rustpunten soms slecht: achterstallig onderhoud van de (picknick)banken.
- Horeca nogal eens gesloten vooral ook tijdens vakanties van andere regio's.
- Horecapunten /pleisterplaatsen langs de routes buiten Het Leudal.



Varen

Goed/in orde:

- Maasplassen App met alle informatie over sluizen, bruggen en aanmeerplaatsen

Niet optimaal:

- Beperkte mogelijkheid tot huur van sloepen, kano's en andere vaartuigen.
- Beperkte mogelijkheden om aan te leggen en gebruik te maken van horeca en verblijfsaccommodaties.
- Weinig horeca en overnachtingsmogelijkheden direct aan het water



Ruiteren

Goed/in orde:

- Routenetwerk met aansluitingen in Weert, Nederweert, Beesel en Maasgouw en in België.

Niet optimaal:

- Bekendheid buiten de regio is zeer beperkt
- «Routenetwerken links en rechts van de Maas zijn niet verbonden
- Uitdagende elementen, zoals hindernissen in het landschap



6.3. Informatie over de voor Leudal drie belangrijkste leefstijlgroepen

Denkend in leefstijlgroepen is er in Leudal, redenerend vanuit het DNA een specifieke match met vier van de zeven leefstijlgroepen van Leefstijlvinder.nl. Leefstijlvinder is een indeling die veel wordt gebruikt bij de toeristische gebiedsmarketing. Leefstijlvinder beschikt op postcodeniveau over gegevens van de betreffende recreatieleefstijl (daarmee is overigens niet gezegd dat overige leefstijlgroepen niet welkom zijn). Deze vier groepen zijn:

· **Inzichtzoekers:** 'Kunst, cultuur en wandelingen houden je fit!'

Dingen leren en ervaren willen ze, in de natuur en met culturele activiteiten. Het liefst alleen of in klein gezelschap. Museumbezoek en bezienswaardige gebouwen; daar liggen de interesses. Actief de natuur in kan ook: het liefst wandelend of fietsend.

· **Verbindingszoekers:** 'Gewoon, samen even lekker ontspannen.'

Eigenlijk vinden ze het leven het prettigst als ze lekker rondom huis hun eigen gang kunnen gaan, beetje tuinieren, wellicht een rondje fietsen of wandelen. Maar natuurlijk gaan ze er ook wel eens op uit. En dan vinden ze het fijn om van tevoren zoveel mogelijk te regelen. Geen verrassingen, geen drukte. Privacy en rust zijn belangrijk.

· **Rustzoekers:** Dichtbij huis is genoeg moois te zien'. In hun vrije tijd zetten zij zich graag in voor anderen, met vrijwilligerswerk of in een vereniging. Ze genieten graag van de natuur, op de fiets of al wandelend. Maar ook een bezoek aan museum of theater vinden ze fijn.

· **Harmoniezoekers:** Vrije tijd met hun gezin, familie of vrienden.

En ze zijn pas echt blij, als iedereen in het gezelschap tevreden is. Lekker winkelen, een pretpark bezoeken of juist ontspannen in de sauna; de combinatie van gezelligheid en rustig aan doen past perfect bij deze groep. Geen wonder dat ze graag een huisje huren op een park met veel voorzieningen. Een familiecamping mag ook.

Deze 4 groepen vormen samen 52% van de Nederlanders. De verdeling in de belangrijke herkomstgebieden Nordrhein Westfalen en Vlaanderen is niet bekend.

